

# Pritsu talu lugu

## Palupera küla

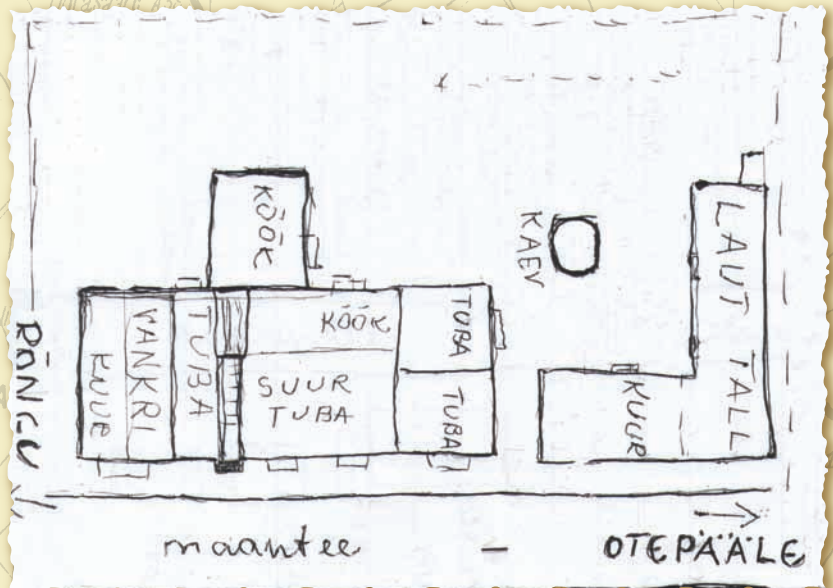
Meie pere - isa Peeter, ema Salme, õde Ingrid (14 a) ja mina Astrid (7 a) - tuli elama Palupera alevikku 1941. a. Venelased olid välja läinud, sakslasi veel õieti kohal polnud, rahvas lootis, et algab elu vanas voolus nagu enne sõja algust. Meie elukohaks sai vana Pritsu kõrts, mis kuulus minu onu Jaan Rämmalile. Tema oligi meid ära kutsunud "sõja jalust" Tartu linnast. Onu Jaani valduses oli sel ajal kaks talu - Küti talu Paluperast 1,5 km Uderna poole ja Pritsu talu Paluperas. Pritsu talu elumajaks oli sel ajal vana kõrtsimaja. Kunagi elas selles onu Jaan oma perega, pidas kõrtsi ja kauplust. Maja ise oli ehitatud paksude maakivist seintega (u. 80 cm paksune müür), lisaks oli telliskivides ehitatud vankrikuur ühte maja otsa ja suveköök hoovipoolsesse otsa. Vankrikuur oli kasutuses tsariajal, kui Pritsu oli hobuposti-jaam. Õueala piirasid laut, hobusetall ja kuur. Keset õue oli sügav kaev.

Kõrtsimaja oli elukohana kehv - kivimüürid, aknad põhja ja ida suunas. Meie kasutada oli all korrusel kaks tuba ja köök, muidugi ka väliköök, mille kaudu sai õuele kaevule ja lauda juurde. Sakslaste tulek tõi Paluperra palju muutusi. Mõisasse majutati sõjaväeosa, kõrtsi hoonesse toodi vene sõjavangid. Nad paigutati köögiosasse ja piklikku tuppa, mis oli köögi taga. Nende tööks oli kaevata kaevata tohutud kartulikuhtad, mida olid täis kõik Pritsu talu põllud. 1944. a tuli vene võim tagasi, mis tõi jällegi palju muutusi kaasa. 1949. a lõpetasin Paluperas 7. klassi ja läksin õppima Tartu Õpetajate Instituuti. Minu vanemad kolisid elama vana kõrtsihoone teisele korrusele, kus oli vilets väike kööktuba. Onu Jaan jäi ilma oma Küti talust ja tuli elama alumisele korrusele. 1949. a küüditamise ajal viidi Siberisse tema naine Helmi. Nende elamine rüüstati, mööbel ja kraam veeti laiali. Siis hakkasid alumisel korrusel vahelduma "üürilised", keda külanõukogu sisse pani. Suur kõrtsiruum oli vahepeal isegi kinoruum, kus näidati filme ja pärast toimus tants. Kolhoos laskis katusel laguneda ja lõpuks vana kõrtsihoone lammutati 1960date alguses maha. Minu vanematele ehitati kolhoosi poolt elamispinnaks väike saunamaja. Selle ja oma põllumaa sai tagasi onu Jaani poeg Erich, kui olimaade tagastamise aeg peale taasiseseisvumist. Tema surma järel kinkis tükikese maad ja viletsa majakese mulle Erichi lesk Helbe. Sellega algab teine ajajärk Pritsu ajaloos. Tänapäeval on minu poeg talu korda seadmise oma õlule võtnud.



PRITSU KÕRTS

Pritsu kõrts 1940ndatel. Astrid Lemmatsi joonistus.



Pritsu talu plaan. Astrid Lemmatsi joonistus



Pritsu talu aastal 2010