

Lippingu talu lugu

Palupera küla

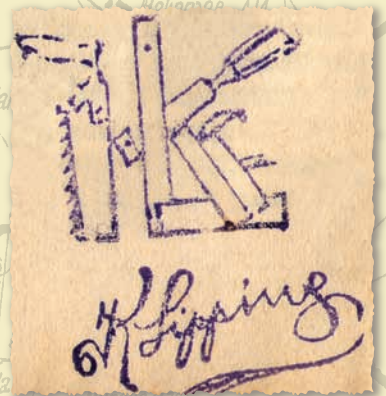
Lippingu talu rajajad, Karla ja Elma Lipping, kolisid Pukast Paluperra 1930ndate algusaastail, sest Karla soov oli rajada oma mööbliäri. Karla oli õppinud mööbelsepp, kes oskas väga peenet ja keeruliste nikerdustega kõikvõimalikku mööblit valmistada. Nad asusid elama Teimani majja, kus perekond üüris korterit ning terve alumise korruse tiseritöötoa tarvis. Samal ajal hakati ehitama maja raudteejaama juurde ostetud pisikesele maalapile. Tollal oli seal ainult mätta-soo ning nemad esimesed asukad, kes hakkasid sinna maja ehitama. Sealsed krundid olid odavamad kui Palupera mõisa ümbruses asunud krundid, kuna maa oli seal väga kehva. Kirkadega kakuti soost mättaid, et maad korda saada. Maja ehitamiseks kasutati sealt samast kaevandatud sinist savi, mida segati saepuruga. Segamiseks kasutati hobuseid. Üks pool majast ehitati savist ja teine puidust. Samal ajal hakati sinna rajama ka magistraalkraave, et maid kuivendada. Seda tööd tehti kõike käsitsi. Karla Lipping asutas selle jaoks ka Palupera Veeühistu.



Lippingu talu 1930ndate lõpus



Lippingu talu 1950ndatel



Karla Lippingu templi jäljed



Lippingu pere lapsed 1930ndatel

1930ndate lõpul kolis perekond Lipping koos kolme lapsega juba oma majja. Sõja ajal pääses talu napilt pommitabamusest, kuna ühel öösel seisis jaamas laskemoonarong ja sõjalennuk hakkas Palupera jaamaümbrust pommitama. Laskemoonarongile pihta ei saadud, aga jaama ümbrusesse jäid järgi 9 suurt pommiaku raudteejaama ja sealsete talude vahetusse lähedusse. Tõenäoliselt oli pomme rohkem ja mõni neist jäi lõhkemata, sest arvatavasti just sellest pommitamisest lõhkemata pommi leidsid hiljem kohalikud noored mehed ja lasis sellega 1941. a Vene armee rüüstajate rongi. Selle peale hakati kohe külas taga ajama „süüdlasi“. Jaama korraldajad, kes tollel päeval tööl olid ja asjast tegelikult midagi ei teadnud, said kohe automaatselt 25+5 aastat vangilaagrit. Selletõttu kolis ka Lippingute pereisa ajutiselt Pärnusse, kuna kartis, et ka teda võidakse vangilaagrisse saata. Sama suve veetis ülejäänud pere talu lähedal metsas, kuna sakslased elasid nende majas. Alles sügisel sai pere majja tagasi tulla. Karla ja Elma elasid Lippingu talus oma elupäevade lõpuni ning praegu kuulub talu nende pojapoegade.