

Ekspertarvamus

Sapi kinnistu taimkatte inventuur ja kaevandamismõju hinnang



Koostaja: Anneli Palo

PhD maastikuökoloogias ja keskkonnakaitses

(TÜ, TTÜ teadur)

2009

Tartu

Sisukord

1. Sissejuhatus
2. Ülevaade olukorrast
3. Kokkuvõte ja soovitused

Lõppjärgeldused

4. Lisad

Lisa 1. Eksperdi CV

Lisa 2. Vastus Keskkonnaregistrist.

1. Sissejuhatus

Ekspertarvamuse tellis Palupera vald.

Ekspertarvamuse sisuks on Sapi (58201:002:0350) maaüksusel:

- 1.1. ohustatud ja haruldaste taimeliikide otsing - leiukohad MapInfo polügoonidena või punktidenä, arvukuse hinnang;
- 1.2. Loodusdirektiivi elupaigatüüpide kaardistamine (MapInfo polügoonid ja täpsem kirjeldus);
- 1.3. muud märkimistvääriivad taimestikuga ja pärandkultuuriga seotud objektid (põlispuud, vana asustusega seotud jäljed, omapärased taimekooslused vmt);
- 1.4. hinnang leitud kaitsetvääriivatele objektidele vastavalt nimetatud maa-alal kaevandajate geoloogiliste uuringute, kaeveloa väljastamise taotlustega.

Eksperti kvalifikatsiooni vastava töö teostamiseks kinnitab Lisas 1 asuv haridust tõendava diplomi koopia ning asjakohaste valiktoode loend (täielik CV vt. <https://www.etis.ee/portaal/isikuCV.aspx?LastNameFirstLetter=P&PersonVID=36545&lang=et&FromUrl0=isikud.aspx>).

Töö aluseks on isiklikud välitööd, EELIS-e andmed, Maa-Ameti Geoportaalis olevad materjalid (<http://xgis.maaamet.ee/>).

Ekspert viibis kinnistul välitöödel 05. juulil ja 03. augustil 2009, mille käigus inventeeriti kinnistute looduskaitseiselt huvipakkuvaid taimeliike, otsiti Loodusdirektiivi nõuetele vastavaid elupaiku ning looduslike pärandkultuuriobjekte. Objektid kaardistati, kasutades koordinaatide määramiseks seadet Garmin GPSmap 60CSx.

Anneli Palo

PhD maastikuökoloogias ja keskkonnakaitses

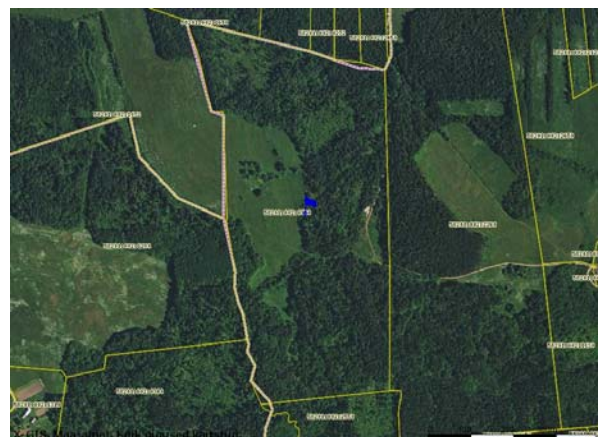
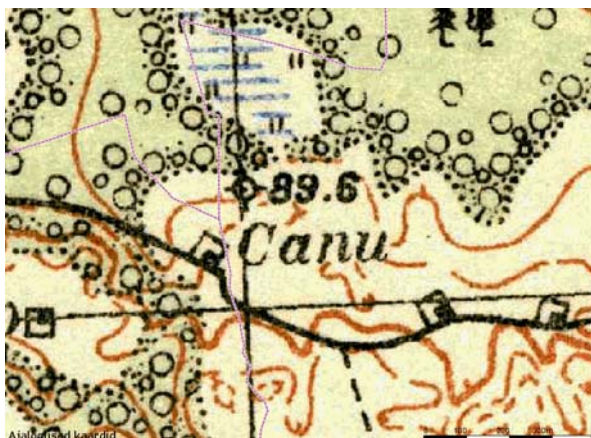
2. Ülevaade olukorrast

Ajaloolise kaardi põhjal on Sapi maaüksuse maakasutusstruktuur viimase poolsajandi jooksul muutunud. Kuni II Maailmasõjani kasutati maaüksuse lõuna- ja keskosa tervikuna põllumajanduslikel eesmärkidel, põhjaosas olid madalsoo ja madalsoomets. Maaparanduse tulemusena on tänapäeval kogu põhjaosa metsastunud ja maaüksusest läände on melioratsiooni tulemusel metsa asemele rajatud niiduala. Metsastunud soolad on tänased raielangid.

Maaüksuse idaserv ja lõunaosa on kattunud metsdega. Idaosas on kultuurilähedane noor männik ja kuusik, kus on säilinud üksikud nn põndakud (liivased valgusrohked paigad), kuid on ka väga lämmastikurohkeid paiku (vanaks läinud vilja maha kallatud vmt?). Lõunaosas valdavad noored, loodusliku uuendusena kuplitele kasvanud kase-männi-kuuse segametsad, mis kuuluvad jänesekapsa-sinilille kasvukohatüüpidesse (salu-laanemetsad). Nähtavasti oli lõunaotsas oja kaldal üks tükike põlisemat metsa, kuid see on hiljuti maha raiutud. Oja lähedal valdavad noored hall-lepikud ja kuuse-segametsad, väärtuslikke vanu kaldapuid kinnistusse jääval kaldal ei olnud.



Talukoht on ammu maha jäetud, alles on mõned vanad väärtuslikud põlispuid. Tänapäevane niiduala on olnud veel suhteliselt hiljuti põldude all või on seda mõõdukalt väetatud, sest niitude floristiline koosseis on suhteliselt vaene ning valdavad kõrged kõrrelised ja lopsakad heintaimed.



3. Loodusväärtused

Sapi maaüksuse niidud ja metsad on piirkonnale tüüpilised, kuid suhteliselt liigivaesed tänu suurtele muutustele kasutusviisis. Leiti kaitstavat orhideeliiki laialehist neiuvaipa (*Epipactis helleborine*) ja metsast paiguti esinevat kinkkannikest (*Viola collina*), mis ei ole looduskaitse all. Loodusdirektiivi elupaigana võib käsitleda talu ümbritsevat niitu (6510 Aas-rebasesaba ja ürt-punanupuga madalikuniidud) (Foto 1), mille looduskaitse väärtus ei ole väga kõrge, pigem on tegu maastikulise kui floristilise väärtusega.



Foto 1. Vaade Sapi maaüksuse niidualale. Ees näha põlispuude all lagunenenud talukoht.

Pärandkultuuriväärtustest väärib mainimist vanad talukoht. Sapi talu juures on ka mõned kenad pärnad, neist vanemal on väärtus õõnelindude pesapaigana.

EELIS-e põhjal maaüksusel teadaolevaid kaitstavate liikide kasvukohti ja ohustatud elupaiku ei esine (lisa 2). Kuna alad asuvad väljaspool Otepää Loodusparki, pole varasemad loodusväärtuste inventuurid ilmselt sinna jõudnud.

Väärtusi kajastav kaardiväljatrükk on pöördel.



Joonis 1. Sapi maaüksuse loodusväärtused: helesinised polügonid – Loodusdirektiivi elupaigad; punased tähekesed – pärandkultuuriga seotud paigad; kollased tähekesed – tähelepanu vääriivad taimeliigid; sinised tähekesed: III kategooria kaitsealused taimeliigid.

4. Kokkuvõte ja soovitused

Olemasolevate materjalide ning välitööde põhjal jõuti järgmistele järeldustele:

1. Sapi maaüksuse niidud tuleb kanda Loodusdirektiivi elupaikade registrisse, mida peab Keskkonnaministeerium.
2. Sapi maaüksuse taimestikul ja taimkattel pole kõrget looduskaitselist väärtust. Kuna maakasutus on tugevalt muutunud viimase 50 aasta jooksul, on enamus taimeliike levinud sinna ümberkaudstelt aladelt ja maastikuajalooliselt järjepidevat keskkonda vajavaid liike ei leitud.

Tabel 1. Sapi maaüksusel leitud Loodusdirektiivi elupaigad.

ID	ELUPAIGAT_	KKT_PAAL_9	PINDALA	KAITSEALA	ESINDUSLIK	STR_SAIL	FUNKT_SAIL	TAASTATAVU	LK_SEISUND	ULDINE_LK_
SS1	6270	2141	0,11		C	II	II		C	BC
SS2	6270	2141, 2142	0,62		C	II	II		C	BC
SS3	6510	2142	4,69		C	II	II		C	BC
ID	MARKUSED							INVENTUUR	INVENTEERI	
SS1	Tüüpiline niit, vajab püsimiseks hooldamist							05.07.2009, eksperthinnang	Anneli Palo	
SS2	Tüüpiline niit, vajab püsimiseks hooldamist. Üleminek niiskematele ja kuivendatud maadele.							05.07.2009, eksperthinnang	Anneli Palo	
SS3	Tüüpiline niit, vajab püsimiseks hooldamist. Olnud varem kasutusel põllumaana. Üsna liigivaene.							05.07.2009, eksperthinnang	Anneli Palo	

Tabel 2. Sapi maaüksuse loodusväärtused.

ID	KUUPäEV	X_KOORD	Y_KOORD	Märkused
Sapi14	5.07.2009	638064	6442604	Epipactis helleborine 1 tk
Sapi2	5.07.2009	637785	6442258	Viola collina
Sapi3	5.07.2009	637786	6442270	Viola collina
Sapi10	5.07.2009	637904	6442592	Gentiana cruciata 11 tk
Sapi15	5.07.2009	638074	6442225	Viola collina
Sapi16	5.07.2009	638059	6442432	Viola collina
Sapi1	5.07.2009	637984	6442188	linaleoauk?
Sapi6	5.07.2009	637753	6442597	2 umbes 120 a pärna, vanad talupuud, ilusate õõntega (sobivad kakkudele pesitsuseks)
Sapi7	5.07.2009	637744	6442636	2 kuni 100 pärna, täies elujõus puud
Sapi9	5.07.2009	637815	6442648	2 umbes 120 a arukaske, kivihunnik (mingi väike ehitis?), kuiv liivakas põndak.

Lõppjärelused

Maaüksustel leiti III kategooria kaitsealust taimeliiki, mille kohta Looduskaitseseadus (<https://www.riigiteataja.ee/ert/act.jsp?id=780285>) ütleb järgmist:

§48. Liikide soodsa seisundi tagamine

(3) III kaitsekategooria liikide vähemalt 10 protsendi teadaolevate ja keskkonnaregistris registreeritud elupaikade või kasvukohtade kaitse tagatakse kaitsealade või hoiualade moodustamise või püsielupaikade kindlaksmääramisega lähtuvalt alade esinduslikkusest.

(4) Piiritlemata II ja III kategooria kaitsealuste liikide elupaikades rakendub isendi kaitse.

§55. Isendi surmamine, kahjustamine ja häirimine

(8) Keelatud on III kaitsekategooria taimede, seente ja selgrootute loomade hävitamine ja loodusest korjamine ulatuses, mis ohustab liigi säilimist selles elupaigas.

On põhjust eeldada, et leitud kaitstavat taimeliiki leidub juba olemasolevatel kaitsealadel, samuti väljaspool neid kuppelmaastiku looduslähedastes kasvukohtades (vt. näit. Eesti taimede levikuatlas 2005, lk. 416).

Kaitse alla mitte kuuluvate, väheneva arvukusega taimeliikide kaitset ja ümberistutamist seadusaktid ei reguleeri. Kinkannikese ümberistutamisel puudub ka oluline ökoloogiline efekt, sest liik on alale levinud pärast maakasutuse muutumist ümbritsevalt aladelt.

Loodusdirektiivi elupaikadel väljaspool kaitsealaid (hoiualaid) riiklik kaitsestaatus puudub. Kui lähestikku leitakse mitmeid olulisi hästi säilinud ja hea säilimisprognosisega elupaiku või muid loodusväärtusi, on võimalik algatada hoiuala (kaitseala) moodustamise protsess.

Looduslike pärandkultuuriobjektide kaitset korraldatakse üksikobjekti kaitse alla võtmise kaudu. Maaüksusel leitud objektid pole ilmselt piisavalt ainulaadsed, taotlemaks nende kaitse alla võtmist, nende säilitamine oleks hea tahte akt.

Eksperti hinnangul ei ole Sapi maaüksusel taimestiku ja taimkatte kaitse seisukohalt olulist looduskaitselist väärtust.

Ekspert edastab elektroonilised andmed leitud pärandkultuuriväärtuste, kaitstavate ja ohustatud liikide ning Loodusdirektiivi elupaikade kohta ka Keskkonnaameti Põlva-Valga-Võru regiooni looduskaitsebioloogile Priit Voolaiule.

5. Lisad

Lisa 1. Eksperdi CV

Eesnimi: Anneli

Perekonnanimi: Palo

Sünniaeg: 06.12.1966

Haridus:

Haridusasutus	Akadeemiline kraad	Eriala	Õppimise aeg (alates/kuni)
Tartu Ülikool	BSc	Bioloogia	1985 - 1991
Tartu Ülikool	MSc	Geograafia	1996 - 1999
Tartu Ülikool	PhD	Geograafia	2000-2005

Töökogemus:

Ettevõtja/organisatsioon	Ametikoht	Tööülesannete kirjeldus	Aeg (alates/kuni)
Eesti Keskkonnaministeeriumi Tartu looduskaitseosakond	spetsialist	Rakendustegevus	1991 - 1993
Eesti Metsainstituudi looduskaitse uurimiskeskus	spetsialist	Rakenduslikud projektid	1993 - 1996
EPMÜ Keskkonnakaitse Instituudi looduskaitse uurimiskeskus	spetsialist (teadur alates 1999)	Rakenduslikud projektid, teadustegevus	1996 - 2004
EPMÜ põllumajandus- ja keskkonnainstituut	teadur	Teadustegevus, osalus rakendusprojektides	2005 - 2006
TÜ Geograafia Instituut	teadur	Teadustegevus, osalus rakendusprojektides	2006 -
TTÜ säästva tehnoloogia instituut (TTÜ Tartu Kolledž)	teadur, hiljem erakorraline dotsent	Teadustegevus, osalus rakendusprojektides, lektor	2005 -

Valitud trükiste/käsikirjade loend

Palo, A. 2008. Loodusdirektiivi metsaelupaigad Eestis. Eesti Loodus 11, lk 16-21.

Viilma, K.; **Palo, A. 2008.** Kaitsealade metsade inventeerimise suunised. Juhendmaterjal metsakorraldajatele. Riiklik Looduskaitsekeskus. Käsikiri. 22 lk. + lisad.

Palo, A. 2008. Albi kinnistu taimkatte inventuur ja hinnang võimaliku ehitise asukohale. Käsikiri.

Palo, A. 2008. Järvepera kinnistu taimkatte inventuur ja hinnang võimaliku ehitise asukohale. Käsikiri.

Palo, A. 2008. Botaaniline inventuur ja analüüs T 2 Tallinn Tartu Võru Luhamaa maantee Kose Mäo lõigul (km 40,0–85,0). Käsikiri. Tellija AS Ramboll Eesti.

Palo, A. 2008. Lasketiiru kinnistu taimkatte inventuur ja ehitiste asukohta ekspertiis. Käsikiri.

Palo, A. 2008. Kinnistu Tähetorni 98 metsa väriselupaiga asend ja hooldamine, muud võimalikud loodusväärtused. Ekspert hinnang osatühingule Renaldi. Käsikiri.

Bunce, R.G.H.; Metzger, M.J.; Jongman, R.H.G.; Brandt, J.; Blust, G. de; Elena-Rossello, R.; Groom, G.B.; Halada, L.; Hofer, G.; Howard, D.C.; Kovár, P.; Múcher, C.A.; Padoa-Schioppa, E.; Paelinx, D.; **Palo, A.**; Pérez-Soba, M.; Ramos, I.L.; Roche, P.; Skånes, H.; Wrbka, T. **2008.** A standardized Procedure for Surveillance and Monitoring European Habitats. Landscape Ecology, 1, 11 - 25.

Palo, A., Tee, M., Linder, M. 2007. Loodusdirektiivi metsaelupaikade järjepidevus Ida-Virumaal topograafiliste kaartide põhjal (1894–1997) – Metsanduslikud Uurimused 47, 29–46.

Nurme, S., Jänes, J., **Palo, A. 2007.** Astangu VI ehituspiirkonna taimestiku ja maastiku hinnang. Seletuskiri, tellija: Tallinna Linnaplaneerimise Amet. Tartu, käsikiri, 73 lk. +lisad.

Palo, A. 2007. Ekspert hinnang Tamula kaldaala korrastamise projektile loodusliku taimkatte kaitse seisukohalt. Käsikiri.

Palo, A. 2007. Ekspertarvamus Maimetsa maaüksusele kavandatud tegevuse mõjust alal esinevale taimestikule ja taimkattele. Käsikiri.

Palo, A. 2007. Ekspert hinnang Haanja asulas asuva ala arendamisele (maaüksused Rehetaguse, Savimäe, Ristmiku, Kuuri, Pargi) taimestiku ja taimkatte looduskaitse seisukohalt. Käsikiri.

Palo, A. 2007. HAANJA LOODUSPARGI SIHTKAITSEVÕÖNDITE PROJEKT. Tartu, käsikiri.

Linder, M., **Palo, A. 2006.** Otepää looduspargi taimkatte inventuuri 2006. a väliandmete kogumise osa aruanne. 20 lk. TÜ Geograafia Instituut, käsikiri.

Palang, H., Sepp, K., Hellström, K., Alumäe, H., **Palo, A.,** Lang, V. **2000.** Viljandimaa väärtuslike maastike määramine. Metoodika. Väärtuslikud maastikud Kolga-Jaani, Suure-Jaani ja Abja vallas. TÜ GI, EPMÜ KKI. Käsikiri. Tartu.

Lisa 2.

FIE Anneli Palo
Teie: 09.07.2009
Meie: 15.07.2009 nr 9-5/509
Lp Anneli Palo

Maaüksus kat. tunnusega 58201:002:0490, asukoht Palupera vald, jääb Päästra ojast ligikaudu 20 m kaugusele. Nimetatud veekogu valgala on alla 25 km². Ranna ja kalda piiranguvööndi ning ehituskeeluvööndi laius ning muud kasutamise kitsendused antud veekogule tulenevad Looduskaitseaduse peatükist 6.

Maaüksus kat. tunnusega 58201:002:0350, asukoht Palupera vald, piirneb osaliselt Purtsi jõega. Nimetatud veekogu valgala on üle 25 km². Ranna ja kalda piiranguvööndi ning ehituskeeluvööndi laius ning muud kasutamise kitsendused antud veekogule tulenevad Looduskaitseaduse peatükist 6.

Info on seisuga 15. juuli 2009.

Käesoleva info kasutamisel või tsiteerimisel palume viidata allikana: „Keskkonnaregister: KeM Info- ja Tehnokeskus“.

Käesolevate andmete kasutamisel või tsiteerimisel palume viidata allikana "EELIS (Eesti Looduse Infosüsteem - Keskkonnaregister): KeM Info- ja Tehnokeskus".

Margit Tennokene
KeM ITK Loodusbüroo