

Palupera küla arengukava 2003 - 2008

1 SISSEJUHATUS

Tänapäeva arenevas turumajanduse ühiskonnas on vaja mõelda kaugemale ette kui homme päev. Siit tuleneb vajadus teha ümberkorraldusi planeerimistegevuses. On vaja realselt analüüsida praegust olukorda, olemasolevaid võimalusi ja puudusi ning hinnata ressursse. Oluline on kaasata arengutegevusse ka avalikkus.

Käesoleva arengukava eesmärgiks on määrata Palupera küla, mille juurde kuuluvateks loetakse siinkohal ka Astuverre, Atra ja Miti külad (vt. Lisa 1) peamised arengusuunad ja tegevusvaldkonnad aastani 2008.

Küla arengu planeerimisel on vaja silmas pidada nii turumajanduses ellujäämiseks vajaliku konkurentsivõime säilitamist kui säästva arengu põhimõtteid ning seda kõike arvestades külaelanike soove ja huvisid. Palupera küla arengukava lähtub Eesti Vabariigi seadustest, Valga maakonna planeeringust ja Palupera valla üldplaneeringust ja arengukavast.

Arengukava algatamiseks korraldati koosolek, kus otsustati koostada Palupera küla arengukava. Teisel koosolekul viidi läbi SWOT- analüüs, töötati välja visioon ning tehti ülevaade olemasolevast olukorrast. Alustati ka arengueesmärkide välja töötamist.

2 KÜLA OLUKORD JA ÜLDINE KIRJELDUS

2.1 KÜLA AJALOOLINE TAUST

Palupera küla tekkis ajalooliselt ümber Palupera mõisa. 19. sajandi lõpul ehitati küla põhjaosast läbi raudtee ja tänu sellele hakkas raudtee äärde kujunema praegune Palupera küla. Palupera jaamal on olnud mitmeid eri nimesid – Platvorm Middendorff, Pritsu, Palupera. Tänu raudteele arenes Palupera enne II maailmasõda ja ka peale seda kiiresti. Eesti Vabariigi ajal oli Palupera oluline kaubandus- ja transpordisõlm, mis teenindas nii Otepää kui ka Rõngu piirkonda. Palupera keskasulas oli olemas oma teemaja, kohvik, restoran, pagar, kaks kauplust, kool, mis on praeguseks tegutsenud juba üle 225 aasta. Tegutses ka tuletõrjeselts ja piimaühistu.

Peale II maailmasõda on Paluperas tegutsenud aktiivselt spordiga, mis on pregugi külas peamine vaba aja veetmise viis.

Küla areng sai tagasilöögi seoses Hellenurme kolhoosi tekkega 1960- ndatel, kui kogu tegevusaktiivsus suundus Hellenurme ning peale taasiseseisvumist on toimunud pidev rahvastiku väljavool ja probleemiks on muutunud rahvastiku vananemine.

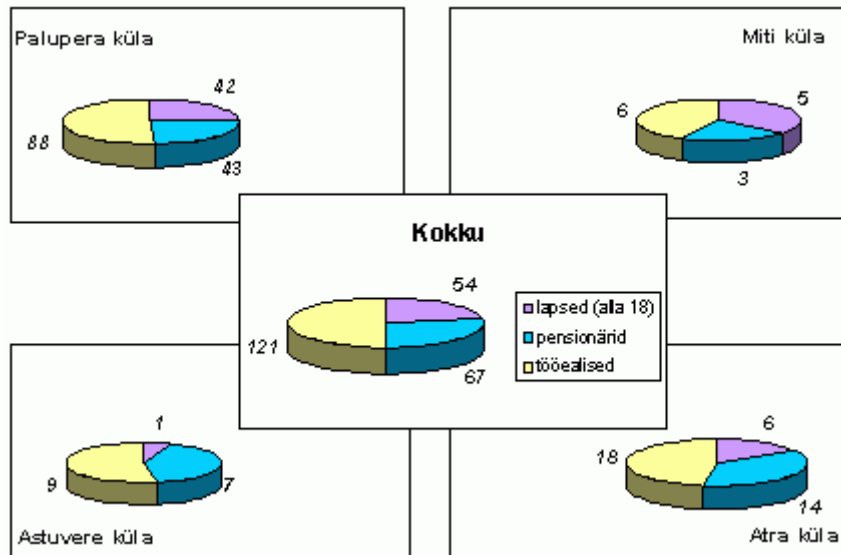
2.2 KÜLA ASEND

Palupera küla paikneb Valga maakonnas Palupera valla lääneosas (vt. Lisa 1). Palupera läbib oluline Rõngu-Otepää maantee jäädes ise 12 km kaugusele Otepääst ja 6 km kaugusele Rõngust. Samuti läbib Palupera Hellenurme-Kähri tee ning Tallinn-Tartu-Valga raudtee.

2.3 KÜLA RAHVASTIK

Käesolevas arengukavas käsitletakse koos Palupera külaga ka Miti, Atra ja Astuvere küla.

Külarahvastiku vanuseline jaotus on esitatud joonisel 1. Nagu jooniselt 1 näha, on küla rahvastik suhteliselt vana ja see on ka küla peamiseks probleemiks. Palju on ka vallalisi naisi, kes on kohalikus koolis õpetajateks.



Joonis 1. Küla rahvastiku vanuseline jaotus

Kolmandik rahvastikust elab endise kolhoosi poolt ehitatud korterelamutes ja 2/3 rahvastikust elab taludes.

Praeguseks on väljaränne küladest peatunud ja elanike arv stabiliseerunud

1.1 LOODUSLIKUD OLUD

Palupera küla jääb Otepää kõrgustiku läänekülje alla Kagu –Eesti lavamaale ja seega pole loodusolud siin enam nii mitmekesised kui kõrgustikul. Valdav on tasane reljeef, puuduvad järved (va. pooltehislik järv Palupera karjääris) ja jõed. Maakasutuses on valdav põllumajanduslik maa, kuna põllundusega tegeletakse siin aktiivselt. Metsasem on ainult Miti küla ümbrus. Miti küla juurde jääb ka Palupera kruusakarjäär, kus on ka pooltehislik väike järv.

1.2 MAJANDUSTEGEVUS

Peamiseks tegevusvaldkonnaks on põllumajandus. Palupera külas asub OÜ Palupera-Agrole kuuluv loomakasvatusefarm ning sama firma tegeleb ka põllu harimisega. Ümberkaudsed talud tegelevad peaaegu kõik suuremal või vähemal määral looma, vilja ning köögivilja kasvatusel. Paljud külaelanikud töötavad OÜ Palupera-Agros.

Teiseks suuremaks tööandjaks on Palupera Põhikool. Külas on ka side ja raudteejaam. Kauplus külas puudub.

Kuna külas on tööd vähe, siis töötab väga palju elanikke (eriti noori) just väljaspool küla ning ka valda (Otepääl, Elvas, Tartus), mis on ka küla probleemiks – noored ja haritud kipuvad tööle minema külast välja.

1.3 INFRASTRUKTUUR

✓ *Füüsiline infrastruktuur:*

- teed - küla läbivad olulised Rõngu-Otepää maantee ja Hellenurme-Kähri tee ning ka raudtee, teed on suhteliselt heas korras ning toimib nii rongiliiklus Tartu ja Valga vahel kui ka bussiliiklus Otepääl, Elva, Tartusse, Rõngu ja Valka; Lähiaastatel on riiklikult kavas rekonstrueerida Rõngu-Otepää maantee
- vesi – enamik majapidamisi kasutab oma kaevu ja kogumissüsteemi, korterelamutes on olemas tänapäeva nõuetele vastav vesi ja kanalisatsioon;
- prügimajandus – korterelamutest viiakse prügifirmade poolt regulaarselt prügi ära, talud koguvad ja viivad ise oma prügi Taru aardla-palu prügimäele ning kord aastas on võimalik ka prügi ära viia valla poolt tellitud prügiautoga;
- sideteenused – külas on olemas postipunkt, kus iga päev käib postiauto.

✓ *Sotsiaalne infrastruktuur:*

- seltsielu külas puudub ning pole ka kooskämisevõimalusi Küla traditsiooniliste ühisürituste korraldamise ja arendustegevuse on enda kanda võtnud meesteühendus MTÜ P-Rühm
- Kauplus külas puudub
Haridus:
Külas on olemas põhikool Palupera Põhikool, mis asub 19. saj. Ehitatud mõisahoones, kus praegu õpib 91 last ja on ainukeseks sotsiaalsfääri asutuseks. Koolis on huviringid lastele
Külas puudub lasteaed

✓ *e-küla:*

- **Telefon.** Telefoniühendusteks on peamiselt raadiotelefoniühendused (RAS-1000)
- **Mobiilside.** Mobiililevi on kõikidesse võrkudesse hea enamikus küla piirkonnas
- **AIP.** AIP hetkel külas puudub. Selles piirkonnas puudub võimalus rakendada Elioni poolt pakutavat ADSL andmesideteenust. Palupera Põhikoolis on olemas arvutiklass, mida saavad õppetöös kasutada õpilased ja töötajad.

1.4 INVESTEERINGUD JA KOOSTÖÖPARTNERID

Suurimad investeeringud on seotud Palupera Põhikooliga, mis on tänu riigi ja erinevate fondide toetusele (ca. 5 milj. EEK) suuremas osas ära renoveeritud. Kooli juures oleva mõisapargi korrastamiseks on samuti eraldatud 150 000 EEKi. Kooli staadioni ehituseks on KOV ja Hasartmängu Fond andnud 400 000 EEKi. Siia lisandus ka veel SAPARD 6 toetus 700 000.-, mille raames lisaks staadioni väljaehitamisele renoveeriti ka Palupera mõisapark

Tänu Keskkonnanfondi ja Hollandi Fondide rahastusele on Palupera vald sh. Palupera küla saanud uue vee- ja kanalisatsioonisüsteemi.

Väiksemaid investeeringuid on teinud ka OÜ Palupera-Agro tootmise kaasajastamise Koostöö partnerid külal puuduvad
KOV on toetatud erinevaid projekte ja üritusi alati vastavalt võimalustele.

1.5 INIMKAPITAL

Inimkapital on küla üheks probleemiks – elanike oskused on vähesed ja enamuses seotud põllumajanduse või haridusega. Paremate kogemustega inimesed kipuvad külast lahkuma.

2.KÜLA TULEVIKUVISIOON 2008

PALUPERA on meeldiv ja turvaline elukoht nii noortele kui ka vanadele;

PALUPERA on head ja mitmekülgset haridust ja koolitust võimaldav küla;

PALUPERA on ärksate ja ettevõtlike inimeste küla;

PALUPERA on sporti, huvitavaid üritusi ja seltsielu soosiv küla;

PALUPERA on hea infrastruktuuriga ja transiiti soosiv küla;

PALUPERA – Otepää satelliitküla, mis soosib turismi ja meelelahutust.

3. KÜLA ARENGU EESMÄRGID

- 1. Külas elavad aktiivsed ja ettevõtlikud inimesed**
- 2. Külas on head sportimis-, vabaaja veetmise- ja huvitegevuse võimalused**
- 3. Külas on kättesaadav konkurentsivõimeline haridus**
- 4. Külas on arenenud ettevõtlus**

4. EELISARENDAVAD VALDKONNAD

Eelisarendatavate valdkondade valikul tuleb eelkõige lähtuda küla tugevatest külgedest ning valida need vältides võimalikult palju ohte ning kasutades ära võimalusi. Valitud valdkondade arendamisel peaks küla jõudma oma tulevikuvisionini. Sellest lähtuvalt valiti välja neli valdkonda:

1. Ettevõtlikkus – see valdkond on külas olulisim, kuna annab tugeva panuse küla üldise elukvaliteedi tõusule. Ettevõtlikkuse arendamise tulemusena hoogustub seltsitegevus, kui esmane eneseteostusvõimalus külainimesele. Tegutseb küla seltsimaja, mille baasil on alus pandud kogukonna-ettevõtlusele: majas tegutseb avalik internetipunkt ja päevakeskus, on loodud võimalused erinevate huviringide tööks, mille juhendajatena tegutsevad kohalikud oma ala asjatundjad. Oma kodukoha eripära ja väärtuste oskuslikul eksponeerimisel ja ära kasutades ideaalset asukohta, ollakse tõmbekeskuseks erinevatele turismigruppidele. Piirkonna külastatavuse tõus annab võimaluse väikeettevõtjatel alustada erinevate teenuste pakkumisega (pood, kohvik, majutus jne.)
2. Turism – perspektiivne valdkond, kuna Paluperast sõidavad läbi paljud Lõuna-Eestis liikuvad turistid. Piirkonna atraktiivsuse tõus ja esmavajalike teenuste kättesaadavus on Palupera külast kujundanud omapärase ja hea asukohaga turismiobjekti: vana mõisahoonde koos sinna juurde kuuluva pargiga, ajalooline Tuletõrje Seltsimaja-Pritsikuur on renoveeritud ja on avatud erinevate

huvigruppide ühistegevuseks ning seltsimaja ruumes tegutseb ka avalik internetipunkt. Seltsimaja vahetus läheduses on välja arendatud teeäärne puhkeala, koos vajaliku infrastruktuuriga. Liitunud on uudse külaturismi projektiga, mis annab võimaluse oma küla ajaloo, eripära ja ühistegevuse laialdasemaks tutvustamiseks

3. Sport, vaba aeg, huvitegevus – Sport on osa ühiskondlikust tegevusest ja see aitab küla elu hoida ärksana ja annab tegevust nii noortele kui vanadele. Maksimaalset kasutust leiab kooli juurde valminud kaasaegne staadion, seda nii kohalikul tasandil, kui ka külalisvõistluste kaudu, mis omakorda aitavad kaasa spordi populariseerimisele piirkonna elanike hulgas. Käivitatud on traditsioonilised piirkondliku omapäraga spordivõistlused, mille kandepind järjest laieneb. Külaelanikel on võimalus osaleda meelepärase huviringide töös. Seltsimaja käikuandmine on loonud erinevate ürituste korraldamise võimaluse. Toimib külatasandi partnerlus avaliku-, era- ja kolmanda sektori vahel.
4. Haridus – Palupera Põhikool on renoveeritud ning pakub konkurentsivõimelist haridust piirkonna lastele. Kooli potentsiaali paremaks ärakasutamiseks avatakse samas majas ka lasteaed

5. TEGEVUSKAVA

5.1 ETTEVÕTLIKKUS

Ettevõtlikkuse soodustamiseks oleks vajalik lähiaastatel:
Renoveerida Palupera Tuletõrje – seltsimaja
Käivitada AIP ja päevakeskus
Parandada infrastruktuuri – teed, telefon, internet;
Valla toetus prioriteetsetele ettevõtlusharudele – kaubandus, transiit.

5.2 HARIDUS

Hariduse edendamiseks oleks vaja:
Tagada olemasoleva personali maksimaalne täienduskoolitus oma erialal;
Teha Palupera Põhikoolis töötamine atraktiivseks noortele õpetajatele, kes on võimelised andma parimat haridust – pakkuda noortele elukohta, täienduskoolitust;
Kujundada koolist Palupera valla koolituskeskus - luua võimalus korraldada kooli ruumides koolitusi (nt. arvutiõpe jms.) ja seminare, milleks on vaja hankida esitlustehnikat (video ja grafoprojektorid jms.);
Kooli ruumidesse luua lasteaed.

5.3 SPORT, VABA AEG, HUVITEGEVUS

Spordi, vaba aja ja huvitegevuse edendamiseks Palupera külas on vaja:
Seltsimaja baasil huviringide käivitamine
Piirkondliku omapäraga regulaarürituste ja võistluste korraldamine
Valminud staadioni võimaluste maksimaalne kasutamine
Miti küla ümbrusse rajada jooksu-, matka- ja suusarada
Spordiürituste toetamine – Palupera sportmängud jms.
Tehisjärve ja selle supluskohta ehitus.

5.4 TURISM

Turismi soodustamiseks oleks vaja:

Külaturismi väljaarendamine piirkonnas

Teeäärse puhkekoha rajamine

Paluperas on olemas ajaloolise-kultuurilise väärtusega mõis ja selle park. Inimeste teadvustamiseks tuleb panna üles suunavad sildid ja tutvustavad kaardid ning tekstid.

Suurendada meelelahutusvõimalusi – teha korda Palupera Tuletõrje Seltsi maja ning teha sellest küla seltsimaja, kus on võimalik korraldada küla koosolemisi ja pidusid;

Soodustada külla poe ja kõrtsi teket, kus Otepäälle suunduvad inimesed saaksid vahepeatuse teha. Samas soodustab nii pood kui kõrts külaelu elavnemist.

Soodustada ka majutuskohtade teket;

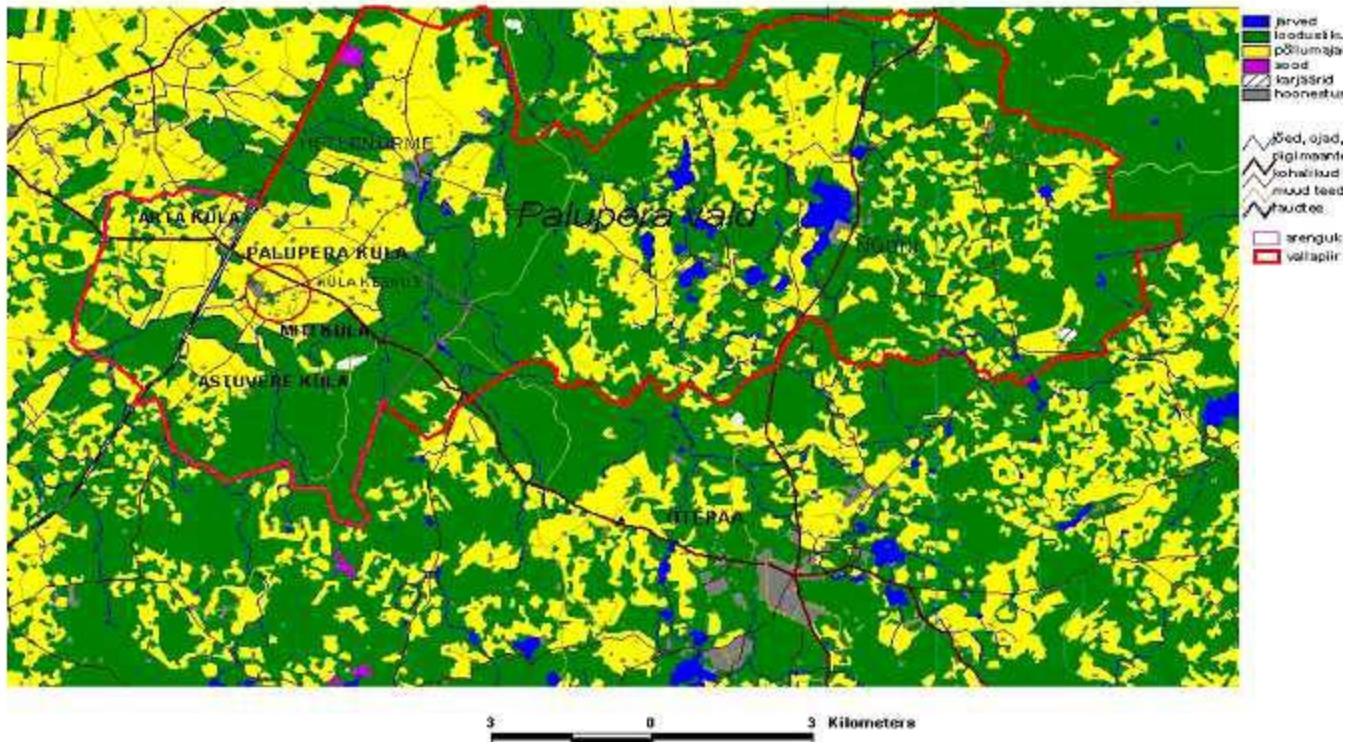
Teha Palupera kooli AIP, mis kindlasti paneks nii mõnedki turistid Paluperra sisse põikama.

PROJEKTID

aeg	investeeringuobjekt	vastutaja	maksumus	võimalikud rahastajad
2004	staadion	KOV	800 000.-	SAPARD6
2005	Palupera Tuletõrje Seltsi hoone	MTÜ P-RÜHM	450 000.-	EL SF meede 3.5
2006	Turismiobjektide viidamajanduse korrastamine	KOV, 3.sektor		Fondid
2007	Teeäärse puhkekoha rajamine koos vajaliku infrastruktuuriga	KOV, 3. sektor		Fondid
2008	Miti matka-, jooksu- ja suusarada	KOV, 3. sektor		Fondid
2008	Tehisjärv, küla kiigeplats ja puhkeala	KOV, 3. sektor		Fondid

LISAD

Palupera küla asend



Swot-analüüs

TUGEVUSED

Asukoht – Otepää turismipiirkonna lähedus
Infrastruktuur - teed
Küla arendustegevuse eestvedaja MTÜ P-RÜHM
Kool
Ajalooline-kultuuriline väärtus – Palupera mõis
Interneti hea levik
Kohalikud talud
Maareformi lõpetatus

NÕRKUSED

Ettevõtlike inimeste puudus
Töökohtade puudus
Kvalifitseeritud tööjõu puudus
Andmesideteenus praktiliselt puudub
Kõneside fiksvõrgus kehv
Nõrk ettevõtlus
Vananev rahvastik
Seltsielu puudumine
Noorte vähene huvi külaelu vastu ja nende lahkumine
Loodusressurss

VÕIMALUSED

Ettevõtlus (transiit, turism)

Turism – piirkonna eripära väärtustamine, eksponeerimine

Sport – staadion, tehisjärv

Palupera kooli arendamine

Otepää satelliit

VIA Hanseatica

OHUD

Noorte lahkumine

Raudtee ja transiidiga kaasnev keskkonnareostuse oht

Alkoholism ja narkomaania

Kuritegevuse kasv

Väljaspoolt tulevate ettevõtjate ja inimeste huvi puudumine kohalike elanike vajaduste vastu

Paikkondliku identiteedi nõrgenemine