

EESTI MAAÜLIKOOL
Majandus- ja sotsiaalinstituut

PALUPERA VALLA ARENGUKAVA

Uurimustöö aines „ Arengukavade koostamine ja juhtimine“

Koostajad: Heidi Heitur

Kati Nõuakas

Juhendaja: Maret Prits

Tartu 2011

SISUKORD

SISSEJUHATUS	3
1. PALUPERA VALLA HETKEOLUKORD.....	4
1.1 Asukoht	4
1.2 Külad	4
1.3 Rahvastik	6
2. KEHTIV/EELNEV ARENGUKAVA.....	10
3. ARENGUKAVA UUENDAMINE	11
3. 1 Kokkuvõte Palupera valla elanikele suunatud küsimustikest	11
3. 2 Kokkuvõte Palupera Põhikooli õpilaste kirjanditest teemal „Minu koduvald aastal 2020“	13
3.3 Palupera valla tugevused, nõrkused, võimalused ja ohud.....	18
3.3.1 Eelmise SWOT analüüsi tulemused.....	18
3.3.2 Võimalik hetkeseis	19
Võimalused	25
3.4 Ettepanekud Palupera vallale	28
KOKKUVÕTE.....	32

SISSEJUHATUS

Käesolev töö on läbi viidud õppeaine „Arengekavade koostamine ja juhtimine“ raames.

Töö on tehtud Palupera valla kohta, mis on väikene vald Valga maakonna põhjaosas. Elanikke on vallas 2011. aasta jaanuari seisuga 1129.

Tutvusime Palupera valla arengukavaga, kogusime statistilisi andmeid, viisime läbi küsitluse Palupera valla elanike seas, palusime Palupera põhikooli õpilastel kirjutada kirjandi „Minu vald aastal 2020“ ning viisime läbi intervjuu Palupera vallavanemaga. Töös on kajastatud Palupera valla hetkeolukord, toodud välja probleemid ning üldistuste põhjal tehtud ettepanekud uude valla arengukavasse.

Tööd koostades pidime tõdema, et ajaline ressurss oli piiratud ning täiskasvanute osalus oodatust passiivsem, mistõttu oli raske saada kogu vajalikku informatsiooni.

Töö eesmärgiks oli tutvuda arengukavaga, mõista selle koostamise loogikat, teha täiendused Palupera valla hetkeolukorra kirjeldusse ning arengueelduste analüüsi ja esitada ettepanekud arengukava koostamiseks.

1. PALUPERA VALLA HETKEOLUKORD

1.1 Asukoht

Palupera vald asub Valga maakonna põhjaosas. Valla üldpindala on 123,61 km², olles üks väiksemaid Valgamaal. Naabervaldadeks on Rõngu, Nõo ja Kambja vald Tartumaal, Valgjärve vald Põlvamaal ning Otepää ja Puka vald Valgamaal.

Palupera valla lõunaosa paikneb Otepää kõrgustikule omasel künklikul moreenmaastikul, kus asub looduslikult kaunis järverikas piirkond- Päidla. Valla kesk- ja idaosa (Hellenurme ja Palupera) asetseb Kagu-Eesti lavamaal, kus on enamasti tegemist lameda, suuremalt jaolt põllustatud, viljaka mullastikuga moreentasandikuga. Olulisteks pinnavormideks on männimetsane Elva jõe orund ja soostunud lammiga Palupera ürgorg.

1.2 Külad

Palupera vallas elas 01.01.2010 seisuga 1138 inimest, elanike keskmine tihedus on seega 9,2 in/km². Valla territoorium jaguneb 14 külaks.



Suuremad külad on Hellenurme (174 inimest), Palupera (199) ja Nõuni (259), kuhu on koondunud üle poole elanikkonnast ning mis on ümbritsevatele küladele esmatasandi keskusteks. Nõuni esmatasandi mõjupiirkond kuulub Otepää teise tasandi mõjupiirkonda, mille keskus on Otepää linn.

Hellenurme ja Palupera piirkonnad kuuluvad osaliselt Tartu maakonna Elva ja Rõngu teise tasandi mõju piirkonda.

1.3 Rahvastik

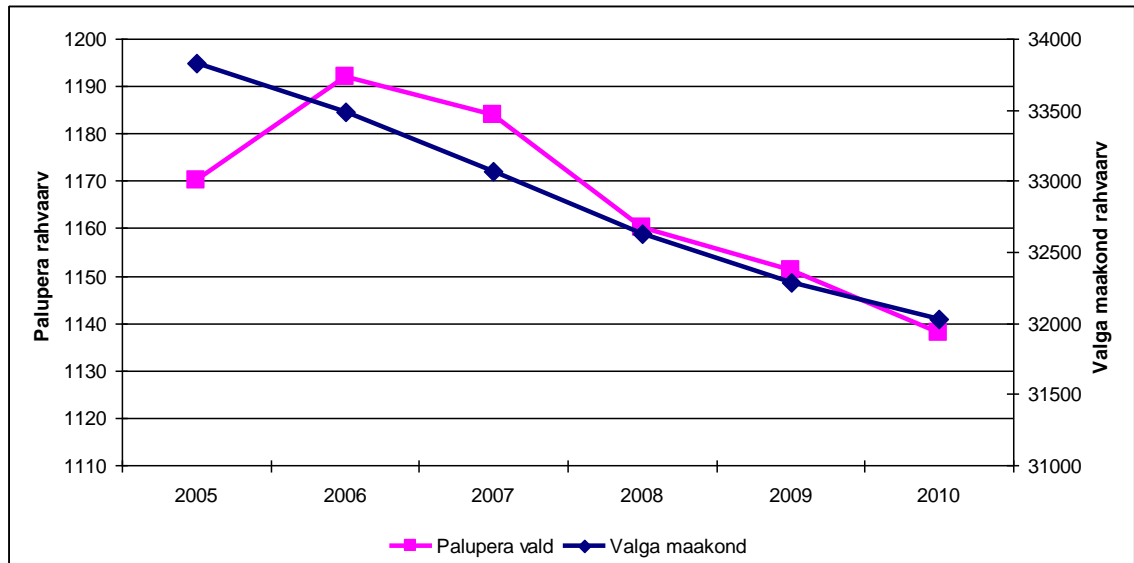
Palupera valla rahvastikku iseloomustab eelkõige jaotumine erinevate keskuste ja külade vahel. Tuuakse välja peamiselt 3 keskust, mille alla valla külad koonduvad. Kõige rohkem valla elanikest kuulub Nõuni keskuse alla (480 inimest). Nõuni jääb aga suhteliselt lähedale Otepäale ning on seetõttu oma tegevustes ja ka kultuuriliselt Palupera vallaga vähem seotud.

Tabel 1. Palupera valla asustussüsteem

Keskus	Küla	Tagamaa elanike arv 01.01.2010
Hellenurme		379
	Hellenurme	174
	Mäelooga	44
	Pastaku	45
	Räbi	59
	Urmi	57
Nõuni		480
	Lutike	33
	Makita	23
	Neeruti	73
	Nõuni	259
	Päidla	92
Palupera		279
	Astuvere	17
	Atra	43
	Miti	20
	Palupera	199

Allikas: Palupera valla terviseprofiil 2010-2015

Rahvaarv on langenud nii Palupera vallas kui Valga maakonnas. Rahvaarvu langedes on vähenenud ka asustustihedus (9,4-lt inimeselt ruutkilomeetril 9,2- le).

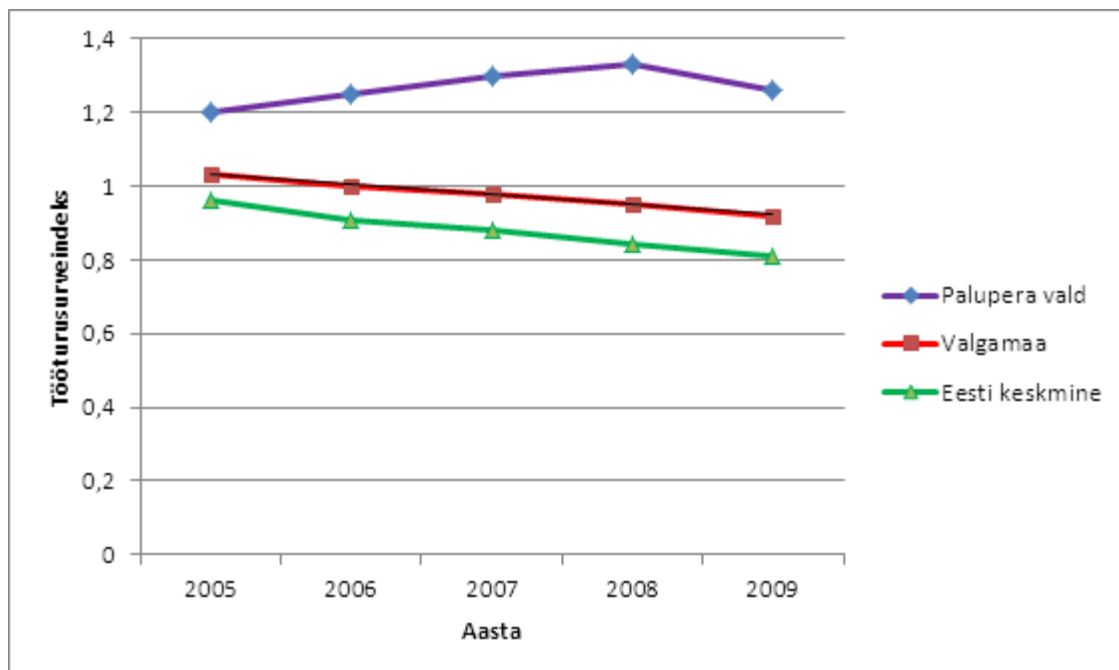


Joonis 1. Rahvaarv Palupera vallas ja Valga maakonnas

Vaadates Palupera valla rahvastiku struktuuri, on 5-14 aastaste osatähtsus rahvastikus olnud stabiilne, jäädes 150 piirimaile. Samas on kasvanud pensioniealiste arv 2010. aastal võrreldes eelmise aastaga 227lt 240le, vaadates varasemat perioodi, siis 2005. aastal oli vanurite arv vallas 239 ehk samal tasemel nagu 2010. aastal.

Vallas on probleemiks suur ülalpeetavate määr. Ülalpeetavate määra all peetakse silmas mittetöealiste (0-14-aastased ja üle 65-aastased) elanike arv 100 töealise (15-64-aastased) elaniku kohta [Statistikaamet].

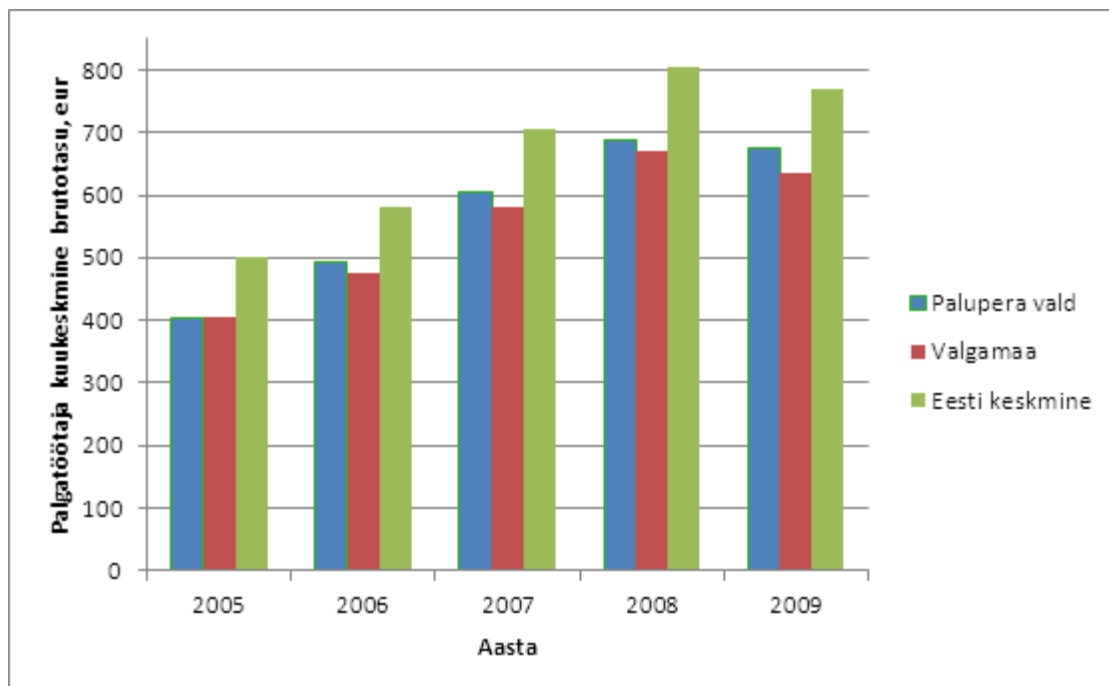
Kui demograafilise tööturusurve indeks on suurem kui 1, võib prognoosida tööjõu pakkumise suurenemist. Ja vastupidi: 1-st väiksem indeks prognoosib tööjõupuuduse tekkimise võimalust.



Joonis 2. Demograafiline tööturusurveindeks Palupera vallas, Valga maakonnas ja Eesti keskmisena.

Palupera vald on tööturusurveindeksi poolest üle nii Valgamaa kui ka Eesti keskmisest näitajast (Joonis 2.). Vaid viimasel aastal on märgata languse trendi, kuid sellegipoolest jääb tööturusurveindeks üle 1, mis näitab, et tööturule sisenejate hulk piirkonnas on suurem, kui sealt lahkujate hulk. Samuti saab väita, et tööturul tööjõu puudust tekkida ei tohiks.

Palgatöötajate keskmine brutotulu 2009. aastal Eestis oli 770,58 eurot kuus. Eesti keskmise brutotasuni Lõuna-Eesti piirkonna töötasud ei küündi (Joonis 3.).



Joonis 3. Palgatöötaja keskmine brutotasu ühes kuus, Palupera vallas, Valga maakonnas ja Eesti keskmisena.

Jooniselt on näha, et Palupera vallas on palgatöötajate keskmine brutotasu eurodes kõrgem kui Valgamaal keskmiselt. Vallal on hea asukoht. Paljud piirkonnas elavad kodanikud leiavad tööd lähedal asuvates tömbekeskustes, milleks on Otepää, Elva, Rõngu, aga ka Tartu.

Äriühingute arv on mõnevõrra kasvanud (31-lt 33-le).

2. KEHTIV/EELNEV ARENGUKAVA

Praegu kehtib Palupera vallas arengukava aastateks 2007-2015, mis struktuurilt koosneb sissejuhatast, Palupera valla arengueelduste analüüsist, Palupera valla arengustrateegia määratlemisest, lähiaastate tegevusvajadustest ja arengukava elluviimise organisatsioonist ja rahastamisest.

Arengukava koostamisel on tehtud SWOT- analüüs, milles on välja toodud valla tugevused, nõrkused, võimalused ja ohud, kuid puudub SWOTi sisuline analüüs (ristanalüüs).

Enamasti rõhutatakse Palupera valla kvaliteetset looduskeskkonda ja võimalusi turismi arendamiseks. Samas on muud ettevõtlusvaldkonnad jäänud olulise analüüsita.

Visioon: Palupera vald on tuntud turismi piirkond, kus on olemas tingimused rahvaspordiga tegelemiseks, mitmekesiseks aktiivseks vabaaja veetmiseks ja puhkamiseks. Piirkonnas toimub aastaringelt mitmesuguseid rahvaspordiüritusi ning kultuurisündmusi. Turismitooted on konkurentsivõimelised.

Palupera rahvastik on noorenenud. Palupera vald on hinnatud oma kvaliteetse elukeskkonna tõttu. Arenenud on nii keskusalad, kui hajaasustusega piirkonnad. Valla elanikud on tugeva kodukanditunnetusega ning osalevad aktiivselt valla elu kujundamisel.

Arengueeldustena nähakse jätkusuutlikkust, koostööd, innovatsiooni ja demokraatiat. Palupera valla arendustegevuse peamiseks ülesandeks on: Palupera valla elanike heaolu parandamine ja valla majandusliku elujõu ning konkurentsivõime tõstmine.

Kehtivas arengukavas on lisana toodud valla tegevuskava aastani 2015, mida on püütud jälgida ning võimalikke investeeringuid ellu viia.

3. ARENGUKAVA UUENDAMINE

Arengukava uuendamisega tahetakse Palupera vallas tegelema hakata 2011. aasta sügisel. Seega oli kevadel üsna keeruline saada informatsiooni, mida analüüsida ja millest oleks uue arengukava koostamisel vallal olulist kasu.

Peamisteks infoallikateks kujunesid valla elanike seas läbiviidud küsitlus, mis ei andnud samas väga objektiivseid vastuseid, sest vastajad olid enamasti ühest tegevusvaldkonnast ning vastustest kumas läbi kiirustamine ja hoolimatus vastamisel. Lisaks ankeetküsitlustele koguti Palupera valla kooli õpilastelt kirjandeid teemal „Minu koduvald aastal 2020“. Just kirjandid kujunesidki üheks olulisemaks analüüsiallikaks, sest peegeldasid valla tegelikku olukorda ja kitsaskohti.

Lisaks eelpool nimetatud allikatele oli analüüsiallikaks Palupera vallavanem Terje Korssiga läbiviidud intervjuu.

Vallavanem tõdes, et laste kirjanditest kumab läbi tegelik olukord ja lapsed on sageli targemad kui täiskasvanud, sest näevad sügavamaid ja kaugemaid probleeme. Vallavanema jutu põhjal on lisatud punkte SWOT- analüüsi.

3.1 Kokkuvõtte Palupera valla elanikele suunatud küsimustikest

Palupera valla elanike hulgas viidi läbi küsitlus, millele vastas 24 valla elanikku. Läbiviidud küsitlus ei andnud samas väga objektiivseid vastuseid, sest vastajad olid enamasti ühest tegevusvaldkonnast ning vastustest kumas läbi vastamisel kiirustamine ja hoolimatus. Vastajate hulka ei olnud kaasatud kõik vanuserühmad ning peamiselt olid vastajad vanuses 31-50. Küsitlus ei haaranud kõik valla piirkondi, mis kajastub küsimustiku vastustes. Seetõttu ei saa me küsimustiku tulemusi laiendada kogu elanikkonnale. Samuti on paljud vastajad pärit mujalt valdadest, kuid töötavad Palupera vallas. Tegemist on peamiselt haridus ja kultuuri valdkonna inimestega, kes ei pruugi olla väga hästi kursis vallas toimuvaga, kuna nende kodukoht on mujal.

Küsimustikest selgus, et paljud kodanikud ei oska hinnata külade konkurentsivõimet. Vastajad jätsid selle täitmata või märkisid hinnangu vaid suurematele küladele. Ilmselt kodanikud ei tunne oma koduvalda piisavalt hästi, tunnevad huvi vaid oma küla või isikliku arengu vastu, mis näitab, et kogukonnas puudub ühtsustunne.

Palusime elanikel välja tuua, mis on vallas puudu, aga peaks seal kindlasti olema. Elanikud leidsid järgnevat:

- Parem bussiliiklus Otepäaga (6);
- Palupera kauplus (4);
- Toitlustusettevõtte (4);
- Rohkem ettevõtlust, tugevat ettevõtet, kes looks töökohti (2);
- Valla transport (2);
- Sportimisvõimalused (sisemised, ratta- ja kõnniteed) (2);
- Perearst;
- Paluperra noortele vabaaja veetmise koht;
- Hellenurmes kõnnitee nn mustamäele, asfalteeritud tee vähemalt noortekani;
- Hooldekodu töö korraldatud nii, et kogu küla ei peaks selle all pidevalt kannatama;
- Massaaživõimalus (Töötaja- inimene);
- Hellenurmesse klubi juhataja;
- Eakate liikumisvõimalused (arstile, poodi jne);
- Huviringe rohkem;
- Teed paremad.

Toodud ettepanekutest kumavad läbi Palupera ja Hellenurme piirkonna probleemid ja puudused, mistõttu võib järeldada, et vastanud kodanikud on pärit neist piirkondadest. Paljud ettepanekutest kattuvad laste kirjanditest välja toodud probleemidega. Nendeks on:

- Hooldekodu problemaatiline töökorraldus, eakate piiratud liikumisvõimalused;
- Teede halb olukord;
- Huviringide vähesus;
- Tugevate ettevõtete puudus, kes looks töökohti;
- Sportimisvõimaluste vähesus.

Ilmselt tuleks just neile valdkondadele rohkem tähelepanu pöörata, kuna need on probleemid, mida näevad nii noored kui ka täiskasvanud Palupera vallas ühtemoodi.

3. 2 Kokkuvõte Palupera Põhikooli õpilaste kirjanditest teemal „Minu koduvall aastal 2020“

Palupera valla võimalike tugevate ja nõrkade külgede uurimiseks ning tulevikunägemuse selgitamiseks kirjutasid õpilased 2011. aasta kevadel kirjandid. 39 õpilast Palupera kooli erinevatest klassidest panid paberile oma nägemuse nende koduvallast aastal 2020. Lisaks neile 39 tööle koostasid I klassi õpilased koos õpetajaga ühise loendi, millisena nemad tulevikku näevad.

Tööd olid huvitavad ning töid välja ohtralt erinevaid probleeme, puudujääke, kuid samas ka arengueeldusi ja –võimalusi Palupera valla jaoks.

Järgnevalt on toodud kokkuvõtte õpilaste kirjanditest, milles selgub, mida lapsed tulevikus oma koduvallas näha tahaksid. Loetelupunkti järel olev sulgudes arv tähendab seda, mitu last oli seda soovinud.

- Puhvet, puhkenurk kooli, kauplus, kohvik, turg Palupera külla (29)
- Ujula, ujumiskoht, rand, hüppetorn, veekeskus, sporditarvete laenutus (rulluisud, jalgrattad, ujumisprillid, surfilauad, uisud, suusad, lumelaud, ATV) (17)
- Kooli püsimine Paluperas (17)
- Rohkem elanikke ja tegevusi, üritusi, võistlusi, ühiskondlikult kasulikku tööd (rula, jalgratas, suusatamine, matkamine, seiklusmängud, ekskursioonid, tõukerattad, bowling, kalastamine) (14)
- Kool suurem, palju lapsi, kõik valla lapsed õpiksid siin, majal mitu korrust (12)
- Mõisapargid jääksid ja oleksid kaunid (lilli, mänguväljak suurem) (10)
- Suur mänguväljak, skatepark, krossipark, batuut (9)
- Rohkem töökohti, tööstusi, tehaseid (9)
- Inetute majade asemel uued, ilusad ja uusi juurde (sealhulgas kortermaju) (8)
- Suur televiisor kooli puhkenurka, pehmemad toolid klassides, igas klassis puutetundlikud tahvlid (8)
- Paluperra noortekeskus (7)
- Kõnni-, rattatee (6)
- Igal oma arvuti koolis, läpakas (6)

- Lasteaed võiks püsida Hellenurmes, oleks ilusam ja sõbralikum (5)
- Asfalteeritud teed (5)
- Disco, muusikapood, muusikakool (4)
- Hellenurmes suurem kauplus (4)
- Kino (4)
- Vanade ja uute autode muuseum jt muuseumid (ajalugu, loomad) (4)
- Teater (4)
- Ilus raudteejaam ja ümbrus, tihe rongiliiklus (4)
- Võimla (4)
- Purskkaev mõisapargis, külakeskuses (3)
- Elektriautod (3)
- Hellenurme noortekeskus püsiks (3)
- Haigla, perearst (3)
- Ilusam vallamaja (3)
- Et oleks rohkem kasse jm koduloomi maal, ka koolil oma loomad (lehmapiim, hobune- saaks ratsutada) (3)
- Kooli staadion püsiks (2)
- Robotid, mis teevad su eest kõik ära (2)
- Eemal olev saun, kus pidusid segamatult pidada (2)
- MacDonalds, Hesburger (2)
- Oma koolivorm Paluperas (2)
- Koolis kapid isiklike asjade hoidmiseks (2)
- Aiamaad tagasi (köögivili, lilled) (2)
- Põhikool gümnaasiumiks (2)
- Hotell (2)
- Võimalus õppida ka puudega lastel (vaegnägija) (2)
- Vallas oleks oma tuletõrjeauto ja kustutid, tahan saada tuletõrjujaks (2)
- Vallal oma politseijaoskond (2)
- Koerte varjupaik (1)
- Suur kosk (1)
- Suurfarm lammutatakse (1)

- Suur kelgumägi (1)
- Koolibussi asemel limusiinid (1)
- Loodust, loomi, linde, putukaid, kalu jälgiv veebileht (1)
- Kõrge vaatetorn (1)
- Lasketiir (1)
- Valla eralennuk õpilaste välismaa ekskursioonideks (1)
- Ekskursioon kosmosesse (1)
- Tööõpetuse klass suurem, asju rohkem (1)
- Turvakaamerad kõikjale pättide tabamiseks (1)
- Tänavavalgustus kooli tee, küladesse, päikeseenergiaga (2)
- Odavam elekter (1)
- Et meil kõigil oleks rohkem aega (1)
- Oma looduskaitseala, tahan seal linnuuurijana töötada (1)
- Hooldekeskuses rohkem inimesi tööl, kes aitaks vanuritel liikuda, suhelda (1)
- Hellenurme lasteaed töötaks ka nädalavahetusel, et vilistlased saaksid käia mängimas (1)

Vaadates eelnevat nimekirja, võib täheldada, et lapsed näevad vallal suurt arengupotentsiaali ja tunnetavad praeguseid puudujääke. Samas oskavad õpilased oma kodukohta hinnata, näevad selle ilu ja soovivad nii loodus- kui elukeskkonna säilitamist. Lapsed soovivad olla vallaga edaspidi seotud- näevad võimalikke töökohti vallas ning seega ka ennast Palupera vallas tegutsevatena. Õpilaste töödest võib leida mitmeid probleeme ning on pakutud välja ka lahendusteid:

- Jätkusuutlikkuse tagamine- soovitakse, et kool ja lasteaed püsiks ning uusi töökohti juurde loodaks, mis on valla arenguvõimaluseks.
- Turvalisus- mainitakse ära tänavavalgustuse probleemid ning soovitakse turvakaameraid kuritegevuse vähendamiseks.
- Vaba aja veetmise võimaluste vähesus- enamuses kirjandites olid õpilased maininud, et sooviksid tulevikus näha erinevaid atraktsioone ja tegevusi, et veeta sisukalt aega ka väljaspool kooli. Näiteks soovitakse suurt mänguväljakut, skateparki, krossiparki, batuuti, kelgumäge, kino, teatrit, ujulat, ujumiskohta, randa, hüppetorni, veekeskust, sporditarvete laenutust (rulluisud, jalgrattad,

ujumisprillid, surfilauad, uisud, suusad, lumelaud, ATV), lasketiiru, kõnni- ja jalgrattateid.

- Lapsed ei näe tulevikku oma koduvallas- neid huvitavaid töökohti praegu vallas pole (nt mainitakse kirjandites võimalust tulevikus töötada Palupera vallas tuletõrjuna, linnuurijana), soovitakse rohkem elanikke, tööstusi jms valda.
- Üldise ilme halvenemine- hooldamata ehitised, ilusate ja uute elu- ja kortermajade puudumine.
- Taristu probleemid- soovitakse rohkem kõnni- ja jalgrattateid, asfalteeritud teid, hoolitsetud raudteejaama ja tihedamat rongiliiklust.

Samas on võimalik lugeda õpilaste poolt välja pakutud ohtudest välja ka võimalusi Palupera valla arendamiseks. Võimalused probleemide lahendamiseks ja ohtude vähendamiseks on järgmised:

- Erinevate projektide kirjutamine ja mitmetest fondidest raha taotlemine. Mitmed probleemid ja puudujäägid on võimalik lahendada väliste finantseerijate abiga. Näiteks EAS, LEADER rahastavad mänguväljakute ja külaplatside rajamist.
- Ühiskondlikult kasuliku töö kasutamine valla heakorratöödeks. Vallaelanike kaasabil, säilitatakse kaunis looduskeskkond. Ka lapsed näevad võimalust ühiseks heakorratööks (külaseltside aktiviseerimine).
- Piirkonna arendamine oma tugevusi ära kasutades. Õpilased hindavad kaunist elupaika, mida on võimalik kasutada näiteks turismimajanduse arendamiseks ning seeläbi luua valda uusi töökohti. Maine ja tuntus kui probleemid.
- Koostöö kooli ning põllumajandusettevõtete vahel. Lapsed leiavad, et maal elav inimene võiks olla rohkem loomade ja põllundusega seotud (soovitakse aiamaasid). Koostöös mõne valla põllumajandusettevõttega saab korraldada lastele külastuspäevi. Seda võib ka laiendada ka näiteks Otepää ning Elva koolide õpilastele.

LEADER Valgamaa strateegiast selgus, et ettevõtjad oleksid valmis õpilasi suvel ka tööle võtma. Eriti aktiivsed olid selles just Otepää ümbruse ettevõtjad. Aktiviseerida tuleks ka Palupera valla ettevõtjaid.

- Ettevõtluse arendamine. Lapsed näevad Palupera valda võimaliku tööandjana. Soovitakse juurde tööstusi, tehaseid, samas nähakse võimalust ka looduses toimivate töökohtade rajamiseks- kaitsealal linnuurija, veebikeskkonda rajatav loodusvaatluse võimalus.
- Taristu parandamine- kõnni- ja jalgrattateede rajamine, suurendab turvalisust. Asfalteeritud teed tagavad paremad võimalused ka kohalikele ettevõtjatele- transport kiireneb, tingimused kauba transpordiks paranevad. Raudteejaama olemasolus näevad õpilased võimalust arenemiseks. See on Palupera valla suureks arengueelduseks.
- Esteetiliste väärtuste hoidmine ja parandamine. Ilus kodukant kutsub noori tagasi. Hooldustööd teostatavad ühiskondliku tööga, objektide korrastamine ja uute rajamine läbi projektipõhise rahastamise.
- Vabaaja veetmise võimaluste mitmekesistamine- erinevate atraktsioonide loomine suurendab noorte aktiivset puhkust, samas annab ka võimaluse vanematele inimestele üritustel osalemiseks, seltsitegevuse ja turismi arendamiseks. Noored leiaksid tegevust vallas, ei peaks vallast väljaspool tegevust otsima.

Kokkuvõtvalt võib öelda, et Palupera kooli õpilased on taiplikud ning sageli näevad kaugemale ja sügavamale kui seda täiskasvanud teha oskaksid. Laste kirjanditest võib välja lugeda mitmeid probleeme ning ohte, kuid samas palju ka võimalusi, soove ja eeldusi. Mõned neist tunduvad utoopilistena (nt reis kosmosesse), kuid teised jällegi peidavad oma lihtsuses esmapilgul hoomamatut probleemi (väljavõte kirjandist: „ja Paluperas oleks mingi pood, et vaesed saaksid ka midagi süüa“). Laste sõnu analüüsid jõuame nende põhjusteni ning samas on võimalik leida probleemidele ka lahendused.

Palupera Vallavanem Terje Korss tunnistab, et vallas jääb vajaka inimesi, kes projekte kirjutaksid ning ellu viiksid. Samuti on osalus vabatahtlikus töös siiani olnud väga madal, vaid 20% elanikkonnast.

Eelnevalt pakutud võimalused ei ole kindlasti lõplik nimekiri, vaid sisaldab endas töö autorite analüüsitud võimalikke lahendusi. Kindlasti leidub veel võimalusi ja tegevusi,

mis aitaksid Palupera vallal arenda, oma väärtusi hoida ning arengueeldusi targalt ära kasutada.

3.3 Palupera valla tugevused, nõrkused, võimalused ja ohud

Palupera valla tugevused, nõrkused, võimalused ja ohud on määratletud õpilaste kirjandite, kehtiva Palupera valla arengukava, külade arengukavade ja peamiselt vallavanemaga läbiviidud intervjuu põhjal. Töö koostamisel on tuginetud kehtivale arengukavale, seal toodud visioonile, eesmärkidele ning SWOT-analüüsile.

3.3.1 Eelmise SWOT analüüsi tulemused

Kehtiva arengukava koostamisel 2006. aastal viidi läbi SWOT analüüs, mille tulemusena leiti Palupera valla tugevused, nõrkused, võimalused ja ohud.

Tugevad küljed:

- Loodusmaastik
- Puhas keskkond
- Rikkalik ajaloo- ja kultuuripärand
- Mitmekesised traditsioonid
- Teenindusvõrk puhkamiseks, vaba aja veetmiseks ja spordiga tegelemiseks
- Positiivne maine
- Piirkonna potentsiaal investeerimiskohana, seda eriti turismi ja puhkemajanduse valdkonnas

Nõrgad küljed:

- Vähenenud tööhõive, napib töökohti
- Noorte lahkumine suurematesse keskustesse
- Kvalifitseeritud tööjõu nappus
- Infrastruktuuri kohati halb kvaliteet
- Vajadustele tihti mittevastav ühistranspordikorraldus
- Põllumajanduse taandareng on pärssinud maakasutust, mistõttu on probleem maastiku võsastumine
- Lagunenud tootmishooned vähendavad maastiku atraktiivsust
- Inimeste passiivsus
- Eri tasandite koostöö puudumine
- Kohaliku kapitali vähesus, turismi- ja puhkemajanduse investeeringute pikk tasuvusaeg

Võimalused:

- Mitmekesise ja rahvusvahelise turismi- ja puhkemajanduse väljaarendamine
- Alternatiivsete spordialade mitmekesistamine, tegevuste aastaringseks muutmine
- Kohaliku ettevõtluskeskkonna parandamine
- Looduspargi ja maastikukaitseala tegevuse tõhustamine, heakorra- ja keskkonnaseisundi parandamiseks ning noorte vaba aja veetmise võimaluste parandamiseks
- Koostöö naaberomavalitsuste, era- ja kolmanda sektoriga
- Koostöö on võimalus sektorstrateegiate väljatöötamiseks, EL struktuurifondide poolt pakutavate rahastamisvõimaluste kasutamiseks, luues piirkonna arenguks uusi eeldusi

Ohud:

- Negatiivne iive
- Noorte väljaränne
- Eakate osakaalu suurenemine vähendab omavalitsuste maksubaasi ja suurendab sotsiaalhoolekandele tehtavaid kulutusi
- Tööealise elanikkonna arvu langus vähendab valla majanduslikku elujõudu, mis võib viia ääremaastumiseni
- Eesti-sisene regionaalpoliitika
- Maaturismi kiire areng määrani, mis ületab looduskeskkonna koormustaluvuse, viib keskkonna reostumiseni ja kokkuvõttes valla turismipotentsiaali vähenemisele

3.3.2 Võimalik hetkeseis

Kuna töö koostajatel puudus vallaelanike enamuse arvamus, siis tugineti peamiselt eelnevatele andmetele ja intervjuule Palupera vallavanemaga, samuti küsimustiku vastustele, mis aga ei andnud piisavalt objektiivset hinnangut, sest ankeedid ei levinud valla kõikidesse piirkondadesse ja tundus, et inimesed suhtusid vastamisse hooletult ja ükskõikselt. Oluliseks infoallikaks võibki siinjuures pidada Palupera kooli laste kirjandeid koduvalla tuleviku teemadel, sest need andsid kõige objektiivsema hinnangu ja laiahaardelisema pildi valla olukorrast ja võimalustest.

Tugevused:

- Kaunis looduskeskkond
- Palju maad, mida saaks tootmismaana kasutada
- Toimiv lasteaed
- Toimiv kool, renoveeritud koolimaja
- Kooliruumi kasutatakse mitte üksnes õppetööks
- Hooldekeskus
- Tugevad pered
- Asukoht- Otepää ja Elva lähedus
- Hea bussiliiklus
- Raudteejaam
- Noortevolikogu
- Ajaloo- ja kultuuripärand
- Aktiivne kolmas sektor
- Valla hea asukoht
- Valla hea juhtimine
- Turvaline elukeskkond
- Informatiivne vallaleht

Nõrkused:

- Mitu keskust
- Ühtsuse puudumine
- Rahva passiivsus
- Raske panna valla elanikke nägema valda ühtse tervikuna
- Elanikkonna vastuseis ettevõtluse arendamisele, ei soovita nt põllumajandusettevõtteid
- Mitmed õpetajad käivad valda tööle, kuid ei osale kohalikus elus
- Surnuaia puudumine
- Tööhõive probleemid

- Kohati taristu halb kvaliteet
- Noorte siirdumine vallast välja
- Vabaaja veetmisvõimaluste vähesus
- Kasutuseta ja lagunened hooned (tootmishooned)
- Kohaliku kapitali vähesus
- Valla vähene tuntus
- Hea teenindusvõrgu puudumine
- Toitlustusvõimaluste puudumine
- Pangateenuste kättesaadavus
- Arstiabi puudumine vallas

Võimalused:

- Turismi- ja puhkemajanduse arendamine
- Looduskeskkonna ärakasutamine- puhkevõimaluste rajamine
- Valla reklaamimine- nt Leigo asub Palupera vallas
- Koostöö külade vahel
- Inimeste kaasamine heakorratöödel
- Kooli- ja lasteaia arendamine, seeläbi haridussüsteemi hoidmine ja parandamine
- Välisfinantseeringute taotlemine- KIK, EAS jne
- Elanikele vabaaja veetmisvõimaluste pakkumine, noorte kaasamine tegevustesse
- Looduspargi- ja maastikukaitseala tegevuse tõhustamine
- Koostöö naaberomavalitsustega
- Koostöö era- ja kolmanda sektoriga
- Mahepõllumajanduse arendamine
- Spordialade mitmekesistamine
- Pangateenuste kättesaadavuse parandamine
- Koostöö teenindusettevõtetega
- Arstiabi võimaluse loomine valda

Ohud:

- Elanikkonna vähenemine
- Negatiivne iive
- Maksubaasi vähenemine
- Valla „lõhki rebimine“ erinevate keskuste vahel, nt Nõuni liitumine Otepäaga
- Keskkonnale oht- kui turism areneb massiliseks
- Eesti regionaalpoliitika
- Väljaränne

Tabel 2. Palupera valla tugevused, nende kirjeldus ja võimalused tugevuste säilitamiseks ja arendamiseks

Tugevused	Kirjeldus	Mida teha säilitamiseks, arendamiseks
Kaunis looduskeskkond	Palupera vallas on mitmeid veekogusid, puhas keskkond, vald on roheline	Hoida oma elukohta, propageerida ühiskondlikku tööd looduskeskkonna säilitamiseks, veekogude puhastamiseks, mänguväljakute rajamiseks taotleda väliseid finantseeringuid. Palupera vald on tundud oma Päidla järvestiku poolest.
Palju maad, mida saaks tootmismaana kasutada	Vallas on olemas arvestatava suurusega maafond, mis aga ei ole munitsipaalomandis	Ettevõtlustegevuse soosimine, infrastruktuuri arendamine, valla propageerimine hea majanduskeskkonnana (sh põllumajandusliku).
Toimiv lasteaed	Palupera vallas on olemas lasteaed 36-le lapsele, 2	„Meelitada” valda noori, et noored pered tooksid lapsed

	lasteaiarühma.	Palupera valla lasteaeda. Elanikkonna sidumine kodukohaga, luues head elamistingimused noortele peredele.
Toimiv kool, renoveeritud koolimaja	Paluperas põhikool, mis asub soojas ja hubases ning renoveeritud mõisas.	Koolibussi tööhoidmine, koolimaja korrashoid, kaasaegsete õppevahendite soetamine, õpetajatele elukoha pakkumine vallas.
Koolimaja	Kooliruumi kasutatakse ka väljaspool õppetöö aega. Suviti majas laagrid, osalemine „Unustatud mõisad“ programmis.	Muuta koolimaja elukestva õppe keskuseks, pakkudes koolitusti täiskasvanutele. Leida juurde võimalusi maja töös hoidmiseks, kasutada rohkem seltsitegevuseks.
Hooldekeskus	Eesti suuruselt II hooldekeskus, mis pakub tööd paljudele inimestele. 300 kohast on aastas keskmiselt täidetud 275.	Reklaamida Hooldekeskust, et suureneks huvi. Säilitada valla osalus.
Tugevad pered	Õpilased käivad kodunt kutsekooli väljapoole valda, hindavad oma kodukanti ja perekonda.	Hoida ja arendada bussiliiklust, pakkuda perekondlikke vabaaja veetmise võimalusi, arendada ettevõtlust. Luues valda uusi töökohti jääks perekonnale rohkem aega koos veetmiseks, ei peaks kaugele tööle sõidu peale aega kulutama. Kutseõppe- ja kõrgkooli stipendiaadileping valla noorte tagasitulemiseks.

Asukoht- Otepää ja Elva lähedus	Vald asub Otepäele ja Elvale suhteliselt lähedal ning omab head bussiühendust.	Säilitada iseseisev vald, mitte lasta vallakeskustel Otepää või Elvaga ühineda. Tuleks tegeleda Palupera valla mainekujundusega.
Hea bussiliiklus	Bussiga pääseb nii Otepäele kui Elvasse, samas ka Tartusse. Lisaks koolibussid.	Toetada koolibussi liikumist.
Raudteejaam	Paluperas asub raudteejaam.	Eestis transiidi arenedes võib Palupera raudteejaamast saada kauba ladustamise- ja mahalaadimise koht, samuti reisirongiliikluse arenedes hea alternatiiv bussliiklusele.
Noortevolikogu	Sügisest plaanib Palupera valla noortevolikogu tihedamalt tegutsema asuda.	Siduda noori kodukohaga, pakkuda head haridust, arvestada noorte mõtetega, panna nad tundma osana vallast. Suurendada noorte vabaaja veetmise võimalusi, et hoida ära siirdumine vallast välja.
Ajaloo- ja kultuuripärand	Palupera vallas asuvad mitmed ajaloolise väärtusega hooned, säilinud on kultuuripärand.	Väärtustada ajalugu, rääkida lastele kodukohast, korraldada õppepäevi. Ühtne kogukond hoiaks oma ühist pärandit paremini, mis on üheks eelduseks turismi arendamisel.
Aktiivne kolmas sektor	Palupera vallas aktiivne kolmas sektor.	Hoida traditsioone, väärtustada kolmanda sektori tööd, koolitades ning motiveerides töötajaid.

Valla hea asukoht	Vald asub Otepää lähedal, mis toob piirkonda palju turiste, samuti toimub palju spordiüritusi.	Koostöö Otepää vallaga, piirkonna turismiettevõtete arendamine, sportimisvõimaluste säilitamine ning parendamine vallas. Aitab kujundada mainet ning reklaamib valda.
Valla hea juhtimine	Elanikud hindavad nii vallavanema, vallavalitsuse ning volikogu tööd.	Pidev koostöö vallaelanikega, nende kaasamine valla juhtimisse, tagasiside elanikele tehtust.
Turvaline elukeskkond	Elanikud ei tunnetu ohtu oma piirkonnas.	Turvalisuse pakkumine läbi efektiivse politseitöö, naabrivalve, seltsielu.
Informatiivne vallaleht	Vallaelanikele on väga tähtsaks informatsiooniallikaks vallaleht.	Oma vallas toimuva pidev kajastamine, võimalusel päris oma lehe välja andmine.

Kahe SWOT-i sarnasused on üsna suured, sest võimaliku hetkeolukorra kirjeldamiseks koostatud tugevuste, nõrkuste, võimaluste ja ohtude loetelus kajastuvad osaliselt ka eelmises SWOT-analüüsis leitud punktid.

Tabel 3. Tegevus-alternatiivide tabeli juhendmaterjal

TEGEVUS-ALTERNATIIVID	Võimalused	Ohud
	SO-alternatiivid <i>Kuidas rakendada oma tugevaid külgi avanevate</i>	ST-alternatiivid <i>Kuidas meie tugevad küljed aitaksid meil vältida</i>

Tugevused	võimaluste ära kasutamiseks?	keskkonna arengutest tulenevaid ohtusid?
Nõrkused	WO-alternatiivid Millistest nõrkustest tuleks üle saada, et oleks võimalik kasutada avanevaid võimalusi?	WT-alternatiivid Mida teha, et meie nõrkused koos keskkonnast lähtuvate ohtudega ei võimenduks tulevikus?

SO-alternatiivid:

- Säilitada kaunis looduskeskkond, meelitamaks turiste ja arendamaks turismimajandust Palupera vallas. Puhastada nt rohkem veekogusid, kirjutada projekte loodusväärtuste säilitamiseks.
- Looduskeskkonna säilitamiseks kaasata inimesi, viia läbi talgupäevi, heakorratöid.
- Hoida töös vallas eksistentsiaalselt sotsiaalse tähtsusega asutused- kool, lasteaed, hooldekeskus, mis aitaks kaasa haridussüsteemi hoidmisele ja parandamisele ning võiks suurendada ka koostöö külade ja inimeste vahel (lapsed käivad ühes koolis, noored suhtlevad omavahel).
- Palju maad, mis sobiks tootmiskaas, tuleks rakendada põllumajanduslikku tegevusse ning võimaldaks näiteks mahepõllumajanduse arendamist, mis looks juurde töökohti ning meelitaks valda ettevõtjaid.
- Asukoht Otepää ja Elva läheduses ning hea bussiliiklus, raudteejaama olemasolu tagavad Palupera vallale võimaluse inimeste kaugemal tööl käimiseks, kuid võiks olla võimaluseks ettevõtluse arendamiseks ja koostööks naaberomavalitsustega.
- Noortevolikogu suurendaks noorte kaasärääkimise võimalust valda puudutavates küsimustes. Võimalus noorte kaasamiseks tegevustesse. Näiteks võiks valda pakkuda andekatele noortele, kes oleks huvitatud pärast kõrgkooliõpinguid Palupera vallas töötamisest, pakkuda stipendiumeid lepinguga, et noortel oleks

kohustus teha vallas teatud aja tööd (nt 3-5 aastat). Noortepoliitika tuleks paika panna, mitte oodata, et nad niisama koduvalda tagasi pöörduksid.

- Ajaloo- ja kultuuripärand on võimaluseks taotleda välisinvesteeringuid väärtuste säilitamiseks ja ka turismipiirkonna arendamiseks.
- Oluline tugevus on Palupera valla aktiivne kolmas sektor ning see, et MTÜ-d on kaasatud oluliste asutuste juhtimisse ja säilitamisesse (lasteaed, hooldekeskus).

ST-alternatiivid:

- Toimiv lasteaed, kool, noortekeskus ja hooldekeskus võimaldavad mõneti vähendada ohtu elanikkonna vähenemiseks. Kui kodu juures on olemas lastehoiuteenus ja kool võib see aidata kaasa sündivuse parandamisele. Kõik eluks vajalik on olemas oma koduvallas.
- Tootmiskasutamise võimalus suurendaks ettevõtlust, suureneks töökohtade arv ning seeläbi valla sissetulek tulumaksulaekumistest.
- Tugevad pered ja nende väärtustamine aitavad kaasa väljarände võimalikule vähenemisele, noored seotud kodu ja kodukohaga.

WO-alternatiivid:

- Tuleks siduda rahvast ja vähendada külade erinevusi, et suureneks valla ühtsus ning suureneks koostöö külade vahel. Areneks vabaaja veetmisvõimalused ühiste tegevustena.
- Elanikkond peaks nägema enda ümber toimuvat ühtse tervikuna, kaasata elanikkond valla tegemistesse ja seeläbi oleks võimalik kaasata inimesi heakorratöödel ning taotleda välisfinantseeringuid.
- Elanikkonnale peaks tegema teavitustööd ettevõtluse arendamise vajadusest, et väheneks vastuseis ettevõtlusele ning suureneks puhke- ja põllumajanduse tähtsus vallas.
- Surnuaia rajamine, mis suurendaks inimeste ühtekuuluvust ja koostööd.
- Vabaaja veetmise võimaluste suurendamine, spordirajatiste hooldamine pakuks elanikele tegevust väljaspool tööaega ning kaasaks noori tegevustesse.
- Kasutuseta ja lagununud hooned võiks lammutada, et tõsta veelgi looduskeskkonna väärtust.

- Suurendada valla tuntust, reklaamida ennast ning jõuda n.ö. pildile (Leigo asub Paluperas, samas enamus eestlastest seda ei tea).

WT-alternatiivid:

- Tuleb arendada välja üks valla keskus, et ei toimuks valla ressursside „lõhki rebimist“.
- Noortele võimaluste pakkumine, nende kaasamine, nendele võimaluste pakkumine, et suurendada maksubaasi, viia iive positiivseks ning alandada väljarännet. Väheneks regionaalpoliitikast tulenevad ohud.
- Õpetajate kaasamine kohalikku ellu, nende sidumine vallaga, et suureneks kõrgharitud elanikkond.
- Väljarände vähendamiseks püüda võidelda tööhõive probleemidega, anda võimalus alustavatele ettevõtetele.
- Kohaliku kapitali vähesusest tekkinud probleeme vähendada välisfinantseeringute taotlemisega ning seeläbi väheneks oht maksubaasi vähenemisele ja väljarändele.

3.4 Ettepanekud Palupera vallale

Ettepanekutena tooksime välja peamised prioriteedid, millega vald võiks arvestada.

Prioriteedid ja ettepanekud:

1. Luua kindel noortepoliitika, mitte jääda ootama noorte lihtsalt tagasiirdumist Palupera valda. Ettepanek: luua stipendiaadi leping, millega noor kohustub peale õpinguid Palupera vallas töötama nt 3-5 aastat. Hiljem võib ta avastada, et tahabki vallas edasi tegutseda ning loodud on alus noorte kaasamiseks tegemistesse.
2. Ettevõtluskeskkonna arendamine. Viia läbi kindel ressursianalüüs ning vaadata, kas senised prioriteedid on olemasolevate ressurssidega kooskõlas. Ettepanek: turismi- ja puhkemajanduse kõrvale leida veel teisi tegevusalasid, mida ettevõtluses arendada ja propageerida, nt mahepõllumajandus, karjakasvatus jms. Kõik piirkonnad peaksid olema ettevõtluse arendamisesse

kaasatud, üht ei tohiks eelistada teisele. Nõuni ei tohiks mingil juhul teemast välja jääda.

3. Valla elanike kaasamine valla tegemistesse. Seeläbi väheneks killustatus, suureneks ühtsustunne, inimesi peaks püüdma kokku viia. Ettepanek: korraldada ühiseid tegevusi, propageerida vallaelus osalemise positiivseid külgi, võimaldada kõigil valla lastel käia Palupera koolis või valla lasteaias. Vähendada „mitme peaga lohe“ efekti.

Prioriteet	Eesmärk	Tegevused
Noortepoliitika	Noorte pöördumine tagasi kodukohta peale hariduse omandamist	<ol style="list-style-type: none"> 1. Stipendiaadi leping 2. Noorte pidev kaasamine valla tegevustesse ning arengusse (noortevolikogu, noortefoorumid) 3. Läbi viia ressursianalüüs olemasolevate töökohtade ning spetsialiseeritud tööjõu osas. Noored näeksid, keda vallas vajatakse ning millised võimalused on erialasel kohal tööd leida.
Ettevõtlus	Ettevõtluskeskkonna arendamine	<ol style="list-style-type: none"> 1. Läbi viia ressursianalüüs, kas olemasolev on kooskõlas prioriteetidega.

		<p>2. Arendada lisaks turismile ja puhkemajandusele teisi ettevõtluse valdkondi nt karjakasvatus, mahepõllumundus.</p> <p>3. Ettevõtluse arendamine kogu vallas, kõigil peavad olema võrdsed võimalused.</p>
Elanikkonna kaasamine valla tegevusse	Vähendada killustumist vallas ning suurendada ühtekuuluvust	<p>1. Korraldada ühiseid üritusi.</p> <p>2. Propageerida vallaelus osalemise positiivseid külgi.</p> <p>3. Korraldada valla ning vallaelanike kokkusaamisi, kus vallavalitsus annab ülevaate tehtust ning elanikel on võimalik valla elu edendamiseks ettepanekuid esitada.</p> <p>4. Propageerida Palupera valla lastevanemate seas Palupera põhikoolis</p>

		õppimist.
--	--	-----------

KOKKUVÕTE

Palupera valla näol on tegemist väikese, kuid killustunud vallaga. Vallal on suur arengupotentsiaal, mida tuleks ära kasutada, leides võimalused ning inimesed nende teostamiseks. See oleks ka üks võimalikke viise, kuidas noori valla tegevusse kaasata.

Valla edu võtmeks võiksid olla noored, Palupera vald peaks suunama oma poliitika rohkem noortele, pakkudes erinevaid motivatsioonivõimalusi, et kõrgkoolidesse õppima asunud ja seetõttu vallast välja rännanud noored kodukohta tagasi siirduks.

Oluline oleks vähendada valla killustatust, suurendada koostööd eri külade vahel. Analüüsi käigus jäi töö koostajatel arvamus, et Palupera valla üheks suuremaks probleemiks on see, et külad ja nende elanikud ei suhtle omavahel. Eesti võimalikke regionaalpoliitilisi arenguid silmas pidades on valla ühtsus määrava tähtsusega, et Palupera vald püsima jääks.

Palupera vald on ilusa looduskeskkonnaga kaunis väikese Eestimaa väike vald, kellel on nii oma tugevaid kui nõrku külgi. Püüdes aga nende erinevate külgedega arvestada, võib vald iseseisvana areneda ning saavutada soovitud edu.