

**Palupera piirkonna arengukava  
aastateks 2009 - 2014**

1	SISSEJUHATUS .....	3
2	PIIRKONNA OLUKORD JA ÜLDINE KIRJELDUS .....	3
2.1	Külade asend .....	3
2.2	Külade ajalooline taust .....	3
2.3	Looduslikud olud.....	5
2.4	Majanduslikud olud .....	5
2.5	Infrastruktuur .....	6
2.6	Küla rahvastik.....	7
2.7	Vaatamisväärsused .....	8
2.8	Ülevaade eelmisest arengukava perioodist.....	8
3	PALUPERA PIIRKONNA ARENGUEELDUSED .....	8
3.1	Palupera piirkonna eelised.....	8
3.2	Palupera piirkonna puudused .....	9
3.3	Palupera piirkonna võimalused .....	9
3.4	Palupera piirkonna ohud.....	10
4	PIIRKONNA ARENGUSTRATEEGIA JA TEGEVUSKAVA.....	10
4.1	Tulevikuvisioon 2014 .....	10
4.2	Eelisarendatavad valdkonnad .....	10
4.3	Arengueesmärgid.....	12
4.4	Tegevused arengueesmärkide saavutamiseks.....	13
5	KÜLA ARENGUKAVAS TOODUD TEGEVUSTE SEIRE .....	16

## 1 SISSEJUHATUS

Käesolev arengukava on Palupera piirkonnal teine ja koostatud aastateks 2009-2014.

Arengukava eesmärgiks on määrata Palupera piirkonna, milleks loetakse siinkohal Palupera, Astuvere, Atra ja Miti külad (vt. Lisa 1), peamised arengusuunad ja tegevusvaldkonnad aastani 2014. Arengukavas planeeritakse Palupera piirkonna areng käsitledes selle probleeme ja nende võimalikke lahendusi.

Palupera küla arengukava lähtub Eesti Vabariigi seadustest, Valga maakonna planeeringust ja Palupera valla üldplaneeringust ja arengukavast.

Arengukava algatamise otsus tehti Palupera aktiivgrupi koosolekul 7.juulil 2009. Esimene arengukava arutelu toimus 11. augustil 2009, kus osales 14 inimest. Arutelul tehti ülevaade vanast arengukavast (2003-2008), viidi läbi SWOT- analüüs, töötati välja visioon ning arengueesmärgid. SWOT analüüsi tulemused on esitatud lahti kirjutatult peatükis 3 Piirkonna arengueeldused. Arengukava eskiis saadeti kõigile esimesel koosolekul osalejatele meilitsi tutvumiseks ja täiendamiseks/parandamiseks. Teine koosolek toimus 30. septembril 2009, kus osales 16 inimest. Arutelu käigus vaadati peatükkide kaupa läbi arengukava eskiis ning tehti parandus- ja täiendusetepanekuid. Viidi läbi ka hääletus eelisarendatavate valdkondade reastamiseks tähtsuse järjekorras. 20. oktoobril 2009 toimunud aktiivgrupi koosolekul (osales 10 inimest) töötati põhjalikumalt läbi peatükk "Tegevused arengueesmärkide saavutamiseks" ja tehti täiendusi/parandusi ning otsustati arengukava lõplikult vormistada. Arengukava kinnitati 9. detsembril 2009 toimunud külakoosolekul, kus osales 12 inimest. Arengukava vormistajateks olid Evelyn Uemaa ja Kalev Lõhmus.

## 2 PIIRKONNA OLUKORD JA ÜLDINE KIRJELDUS

### 2.1 *Külade asend*

Palupera, Atra, Astuvere ja Miti külad paiknevad Valga maakonnas Palupera valla lääneosas (vt. Lisa 1). Maakonnakeskusest Valgast jääb Palupera küla 52 km kaugusele. Teine suurem keskus Tartu on 42 km kaugusel. Väiksemad keskused on: vallakeskus Hellenurme – 3 km, Rõngu – 6 km, Otepää – 12 km ja Elva – 12 km. Palupera läbivad Rõngu-Otepää-Kanepi tugimaantee ning Elva-Paluper-Kähri kõrvalmaantee. Palupera keskusest läheb läbi ka Tallinn-Tartu-Valga raudtee.

### 2.2 *Külade ajalooline taust*

#### *Astuvere küla*

Küla on allunud Sangaste, kui ka Rõngu mõisale.

Rootsimäe talu külas on oma nime saanud Rootsi sõjaväe viibimisest sellel mäel. Põhjasõja ajal toimunud siin suur lahing. Rootsimäe talu lähedal asunudki Astuvere mõis. Rootsimäe talu maal kasvab tänaseni suur mänd, mille istutanud sinna Rootsi kuningas Karl XII.

Küla läbib Tartu-Valga raudtee, kus toimus juulikuus 1941. aastal ka rongiõnnetus. Kohalike metsavendade poolt lasti õhku Läti punaseid kütte ja Vene hävituspataljoni võitlejaid vedav rong. Seega päästeti Elva, Nõo, Tartu jne. mahapõletamine. Sinna on püstitatud ka mälestusmärk.

Järva talus oli koorejaam, mis tegutses hulga aastaid.

Astuvere Külakooli hoone asus hoone asus 1930ndatel Rõngu vallas. Nüüd jääb see Palamuste külla Puka valda (Vana-Koolitare, 60801:002:1600). 2008. aastal põles hoone maha.

### *Atra küla*

Küla on kandnud nimetusi Adra ja Atramõisa. Atramõisa nimi on tulnud sellest, et vanasti olnud seal mõis, mis talude müümisel likvideeriti.

Sealsed talud olid piirkonna võimsaimad, mille elanikud nõukogude okupatsiooni ajal küüditati Siberisse ja paljud talud jäid tühjaks.

Külas asub piirkonna kõige suurem talu - Soe talu, mille peremees Jaan Põhjak'ut on mitmeid kordi erinevate põllumajanduse seltside poolt tunnustatud tõuhobuste kasvatamise. Siiani on säilinud kolm tunnistust aastatest 1884 ja 1912. Soe talu hooned on suhteliselt hästi säilinud. Soe talu nimi on tulnud sellest, et talu juures olevas metsas oli palju hunte, keda rahvasuus soeks kutsuti. Külas asuvalt Kabelimäelt on kaevamisel välja tulnud luid. Kirbuniit asub Soe talu maadel. Nimi tema väiksuse järgi. Astuverre ja Atraküla vahelist metsa kutsutakse Soekuru metsaks.

Soe talu naabertalu (Saulepa kinnistu) on günekoloogiaprofessori Rudolf Bernakoffi (1885-1959) sünnitalu. Rudolf Bernakoffil on oluline roll Tartu Ülikooli Kliinikumi onkoloogia kliiniku arenguloos. Tema hakkas esimesena 1951. aastal Tartus läbi viima onkogünekoloogilisi operatsioone. Rudolf Bernakoffile on 21.02.1939 antud Eesti Vabariigi presidendi teenetemärgi Kotkaristi kuldrist. Talu ei ole hästi säilinud, kuid talukoht on maastikuliselt väga kaunis ning seda on võimalik taastada.

Kõrgemägi oli jaanitule tegemise koht. Pantske soo asub raudteejaama ja Kirepi tee vahelisel alal, mis jagati uustaludeks 1921 aastal.

Palupera-Rõngu tee ääres asus ka Valgekitse tuuleveski, mis praeguseks hävinud.

### *Miti küla*

Küla on nime saanud Miti talu järgi, kus vanasti asunud karjamõis. See olla olnud nii väikese tähtsusega, et Rõngu ja Palupera mõisnik olid selle peale isegi kaarte mänginud. Palupera mõisnik andis oma pottsepale ja puusepale seal maad, et nad saaksid seal oma talu rajada.

Miti külas asuvad ka endised Palu veskid. Ülemine veski oli jahuveski ja alumine veski püüiveski. Jahuveski maa-alal asus ka kalakasvatus. Püüiveski kuulus hiljem Valguta kolhoosile, seejärel kasutati seda hoonet aastaid Elva EPT puhkebaasina.

### *Palupera küla*

Palupera küla tekkis ajalooliselt ümber Palupera mõisa. Esmakordselt on Palupera mõisa mainitud 1582 aastal Paliuper nime all. Nimi saadud sellest, et küla asus metsade taga ning kutsuti Palutaguseks. Palupera mõisale allusid Eidu, Koiguta ja Miti karjamõisad, mis jagati renditaludeks. Palupera mõis on kuulunud Dückerite, Bronskyte, von Fersenite, Rennenkampffide, von Samsonite, von Rosenite, Bruiningk'i aadliperekonna, Fuchs'i ja lõpuks von Renteln'ide omandusse. Bruiningk'ide perekonna matusepaik on mõisapargi lähedal (1,5 km) pärnametsatukas, Hellenurme-Palupera maantee ääres.

Mõisa peahoone ehitati 1860. aastal. Mõisakompleksi kuulusid veel mõisapark, ait, viinavabrik, linnumaja, kuivati-elamu, sepikoda, rehed, moonakatemaja, saun, kuur jt. kõrvalhooned.

19. sajandi lõpul ehitati küla põhjaosast läbi raudtee (Tartu-Valga) ja tänu sellele hakkas raudtee äärde kujunema praegune Palupera küla. Palupera jaamal (1893) on olnud mitmeid eri nimesid –

Platvorm Middendorff, Pritsu, Palupera. Tänu raudteele arenes Palupera enne II maailmasõda ja ka peale seda kiiresti. Eesti Vabariigi ajal oli Palupera oluline kaubandus- ja transpordisõlm, mis teenindas nii Otepää kui ka Rõngu piirkonda. Küla läbib Rõngu-Otepää maantee. Palupera keskasulas oli olemas oma teemaja, kohvik, restoran, pagar, kaks kauplust, kool, mis on praeguseks tegutsenud juba üle 200 aastat. Tegutses ka tuletõrjeselts ja piimaühistu. Tuletõrjeseltsi hoone taastati 2005. aastal MTÜ P-Rühma poolt.

Peale II maailmasõda on Paluperas tegutsenud aktiivselt spordiga, mis on praegugi külas peamine vaba aja veetmise viis. Peale sõda tekkis siin kolhoos „Pioneer”, mis tegutses iseseisvalt küllaltki edukalt. 1960-ndate aastate algul liideti kolhoos Hellenurme kolhoosiga.

Küla areng sai tagasilöögi seoses Hellenurme kolhoosi tekkega 1960ndatel, kui kogu tegevusaktiivsus suundus Hellenurme. Peale taasiseseisvumist toimus aastaid pidev rahvastiku väljavool, alles viimastel aastatel on Palupera küla valla suurima positiivse rahvaarvu kasvuga küla.

Külas on 6 arhitektuurimälestist ja üks ajaloomälestis (vt Lisa 2). Kõik arhitektuurimälestised on seotud Palupera mõidaga ning asuvad Palupera keskuses.

### **2.3 Looduslikud olud**

Palupera küla jääb Otepää kõrgustiku läänekülje alla Kagu –Eesti lavamaale ja seega pole loodusolud siin enam nii mitmekesised kui kõrgustikul. Palupera külas on valdav tasane reljeef, puuduvad järved. Palupera ja Atra küla lõunaosa läbib Purtsi jõgi, mis on Atra külas alates Pästra ojast lõheliste jõgi. Mitmekesisema reljeefiga on Atra ja Astuvere külad, kus reljeef on künklik ning sarnane Otepää kõrgustikule.

Maakasutuses on valdav põllumajanduslik maa. Metsasem on ainult Miti küla ümbrus. Miti ja Palupera küla piirile jääb ka Palupera kruusakarjäär (ca 30 ha), kus on ka tehislikud veekogud.

Miti küla jääb osaliselt Otepää Loodusparki, mis on ühtlasi ka Natura ala. Kaitsealustest loodusobjektidest jäävad Palupera külla Palupera mõisapark ja valge-toonekure pesa (Maa-ameti looduskaitse registri andmed). Miti külas on väärtuslikke elupaiku väga palju.

### **2.4 Majanduslikud olud**

Palupera külas asub OÜ Palupera-Agrole kuuluv loomakasvatusefarm ning sama firma tegeleb ka põllu harimisega. Ümberkaudsed talud tegelevad peaaegu kõik suuremal või vähemal määral omatarbeks looma, vilja ning köögivilja kasvatusega.

Teiseks suuremaks tööandjaks on Palupera Põhikool. Külas on ka raudteejaam. Kauplus külas puudub. Külas käib üks kord nädalas lavka. Kuna külas on tööd vähe, siis töötab väga palju elanikke (eriti noori) just väljaspool küla ning ka valda (Otepääl, Elvas, Tartus).

Äriregistri andmetel on külades veel järgmised ettevõtted:

Benedictus Grupp OÜ - Astuveres küla  
Moiraks OÜ – Palupera küla  
Radafor OÜ - Palupera küla  
Rajamoor OÜ –Palupera küla

Mittetulundusühingutest tegutsesid MTÜ P-Rühm, MTÜ Paluveski Loomepaik ja MTÜ Palupera Käsitöökoda, Korterühistu Palupera 2 ja Korterühistu Palupera 3.

## 2.5 Infrastruktuur

### *Tehniline infrastruktuur:*

- teed - küla läbivad olulised Rõngu-Otepää maantee ja Hellenurme-Kähri tee ning ka raudtee. Teed on suhteliselt heas korras. Rõngu-Otepää maantee on värskest rekonstrueeritud aastatel 2007-2008. Rekonstrueerimise käigus rajati Palupera külla ka valgustatud kergliiklustee. Paluperas toimib nii rongiliiklus Tartu ja Valga vahel (hetkel ajutiselt peatatud) kui ka bussiliiklus Otepäele, Elva, Tartusse, Rõngu ja Valka. Kõige parem on bussiühendus Rõngu ja Elva suunal. Otepäele on regulaarne bussiühendus halb.
- vesi – enamik majapidamisi kasutab oma salvkaevu ja kogumissüsteemi, korterelamutes on olemas tänapäeva nõuetele vastav vesi ja kanalisatsioon. Hajaasustuse veeprogrammi raames on rajatud juurde ka puurkaevusid (2008 programmist rajati piirkonda 1 puurkaev).
- prügimajandus – alates 2009 aasta 1. juulist on Palupera vald ühinenud korraldatud jäätmeveoga ning kõik kinnistuomanikud on kohustatud omama prügiveo lepingut prügiveo firmaga (hetkel AS Veolia Keskkonnateenustega). Samuti on võimalik sorteeritud segapakendi jäätmeid ja vanapaberit ära viia avalikkesse konteineritesse Palupera raudteejaama juures (ainult segapakend) ning Palupera kooli ja elamute juures (segapakend ja paberpakend). Paberpakendi konteinerisse vanapaberit panna ei tohi ja see tuleb viia jäätmejaama. Lähim jäätmejaam asub Rõngus, kus saab tasuta ära anda vanapaberit, elektroonikat ja eraisikud ka autorehve. Ohtlike jäätmete vastuvõtt asub Otepääl.
- sideteenused – lähim postkontor asub Hellenurme külas (3km Paluperast)

### *Sotsiaalne infrastruktuur:*

- Küla traditsiooniliste ühisürituste korraldamise ja arendustegevuse on enda kanda võtnud meesteühendus MTÜ P-Rühm. Alates 2005 aastast on renoveeritud Palupera Pritsikuur, mis toimib küla seltsimajana.
- Kauplus külas puudub. Lähimad poed asuvad Hellenurmes ja Rõngus.
- Haridus: Külas on olemas põhikool Palupera Põhikool, mis asub 19. sajandil ehitatud mõisahoones, kus 01.09.2009 seisuga õpib 81 last ja on ainukeseks sotsiaalsfääri asutuseks. Koolis on huviringid lastele. Lähimad gümnaasiumid asuvad Rõngus, Otepääl ja Elvas.
- Külas puudub lasteaed. Lähim lasteaed asub Hellenurmes.
- Lähim hooldekodu asub Hellenurmes – Lõuna-Eesti Hooldekeskus.
- Lähim raamatukogu asub Hellenurmes. Kuna Palupera põhikooli raamatukogu on elektronkataloogi kasutatav raamatukogu, siis on võimalik laenutada elektroonselt (<http://riksweb.valgark.ee/index.asp?>)

### *Side:*

- Telefon - telefoniühendusteks on peamiselt raadiotelefoniühendused (RAS-1000) ja Elioni kaabelside telefoniühendused.
- Mobiilside - Mobiililevi on kõikidesse võrkudesse hea enamikes küla piirkondades. EMT levi on kohati nõrk Mitis ja Tele2 levi on nõrk Astuveres.
- Internet - AIP asub Palupera Pritsikuuris. Osadel piirkonna elanikel on võimalik kasutada Elioni poolt pakutavat ADSL andmesideteenust. Probleemiks on see, et Elionil on andmemahud täis müüdnud ja uusi kliente juurde võtta ei saa. Samuti ei paku Elion digi-tv võimalust. Need, kellel pole ADSL andmesideteenuse võimalust, kasutavad AS Kerneli, OÜ HellNet või Televõrk AS (KÕU) poolt pakutavat traadita internetti. Kohati võib nende levi olla halb ja internetivõimalus seetõttu puudub või on teenus aeglane. Palupera Põhikoolis on olemas arvutiklass, mida saavad õppetöös kasutada õpilased ja töötajad.

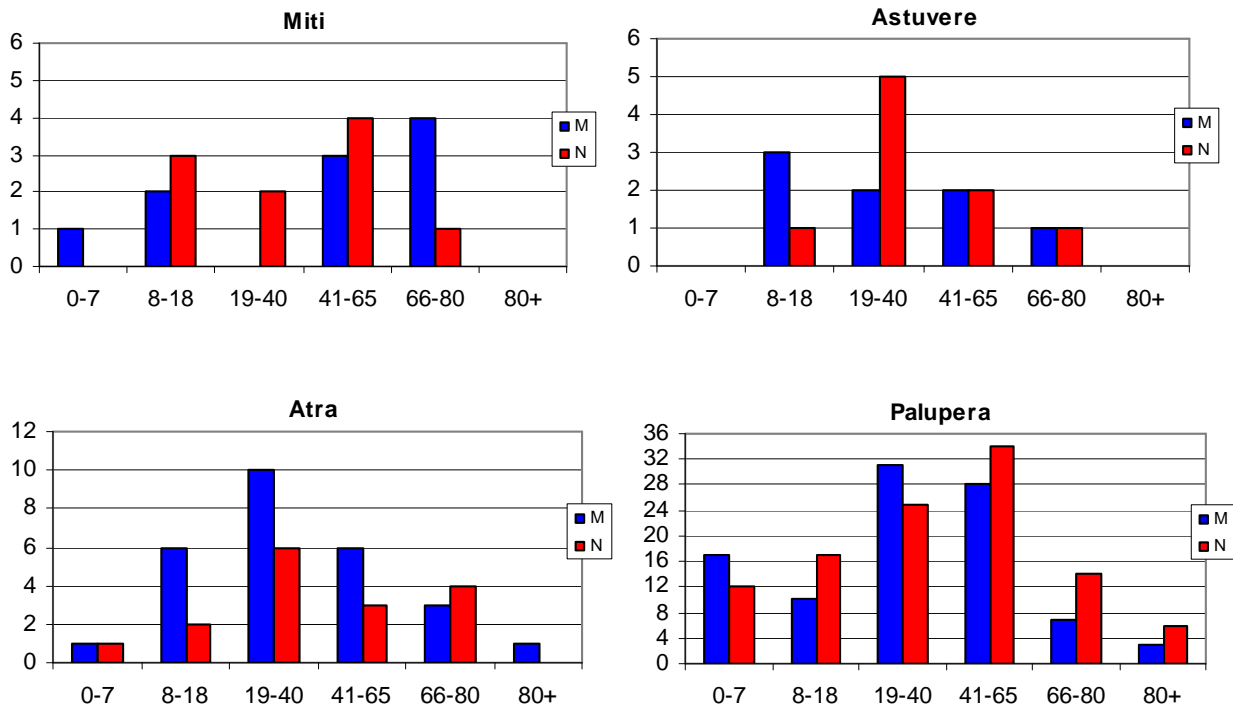
## 2.6 Küla rahvastik

Palupera piirkonnas elab 2009. aasta oktoobri seisuga 284 inimest, mis moodustab ca 25% kogu Palupera valla elanikkonnast. Piirkonna enamikes külates on elanikkond viimaste aastate jooksul püsinud suhteliselt muutumatuna või natuke kasvanud (tabel 1). Suurim kasv on toimunud Palupera külas.

**Tabel 1.** Palupera piirkonna elanike arv ja muutus külade lõikes 2005 – 2009.

Küla	2005	2006	2007	2008	2009	Muutus 2005 - 2009
Miti	16	17	15	18	20	+4
Astuveres	18	19	18	17	17	-1
Atra	37	36	41	39	43	+6
Palupera	179	206	205	198	204	+25
<i>Kokku</i>	<i>250</i>	<i>278</i>	<i>279</i>	<i>272</i>	<i>284</i>	<i>+34</i>

Jooniselt 1 võib näha, et meeste ja naiste osakaal piirkonnas on enam-vähem võrdne. Noori täisealisi mehi on mõnevõrra rohkem Atras ja naisi Astuveres ning Mitis. Pensionealisi naisi on natuke rohkem kui mehi, mis on ka üldine tendents Eestis ja seletatav naiste kõrgema elueaga. Samuti on piirkonnas suhteliselt head eeldused tööealise elanikkonna juurdekasvuks lähiaastatel, kuna 8-18 vanusegrupi osakaal on suur. Paluperas on märkimisväärselt suur ka 0-7 aastaste laste osakaal. Pensionealiste osakaal kogurahvastikust on madalam (16%) võrreldes Eesti maavaldade keskmisega (19%). Alla 18-aastaste osakaal moodustab kogu rahvastikust 27%, mis on kõrgem Eesti keskmisest. Seega pole rahvastiku vananemine hetkel piirkonnas väga kriitiline probleem, kui noored massiliselt peale kooli lõpetamist välja ei randa.



**Joonis 1.** Palupera piirkonna rahvastiku sooline ja vanuseline jaotus.

## 2.7 Vaatamisväärsused

Vaatamisväärsusteks võib lugeda kõiki külas asuvaid arhitektuuri- ja ajaloomälestisi (lisa 2). Lisaks võib vaatamisväärseks pidada ilusat loodust ja maastikku ning mitmeid külade ajalooa seotud pärandkultuuriobjekte, mis hetkel ei ole korrastatud ja viidastatud.

## 2.8 Ülevaade eelmisest arengukava perioodist

Piirkonna eelmine arengukava oli koostatud aastateks 2003-2008. Eelisarendatavateks valdkondadeks olid 1) ettevõtlikkus; 2) turism, sport, vaba aeg; 3) huvitegevus; ja 4) haridus. Suurematest projektidest olid plaanitud Paluperra staadioni rajamine ja Palupera pritsikuurist külamaja ehitamine, mis on MTÜ P-Rühma ja peamiselt Kalev Lõhmuse eestvedamisel ka ellu viidud. Staadioni rajamine sai teoks tänu valla teostatud projektile, mille aluseks oli MTÜ P-Rühma eestvedamisel koostatud külade arengukava. Külarahvas oli MTÜ eestvedamisel abiks ka staadioni rajamisel (drenaaži paigaldus, kruus). Lisaks on rajatud teadetetahvleid, teeäärne puhkekoht külamaja juurde ning tehtud üldist heakorda.

# 3 PALUPERA PIIRKONNA ARENGUEELDUSED

## 3.1 Palupera piirkonna eelised

- 1) Küla strateegiline asend on hea ning asfaltteed on hea kvaliteediga. Kuna küla läbib Otepää-Rõngu maantee ning Elva-Puka-Kähri tee, siis kohalikel elanikel on suhteliselt head liikumisvõimalused auto olemasolu korral. Samuti läbib küla Valga-Tartu raudtee, mis annab inimestele lisa liikumisvõimaluse. Ilus loodus. Astuvere ja Atra küla jäävad kuppelmaastikule ning seal ei ole Otepää Looduspargist tulenevaid piirangud, mis loob soodsa võimaluse nt kinnisvara arenduseks. Miti ilusad metsad koos metsateedega on head tervisespordi harrastamiseks ning ühtlasi head metsaandide korjamiseks.
- 2) Paluperas on olemas põhikool, mis on piirkonna suurim tööandja. Tänu kooli olemasolule on renoveeritud ka Palupera mõis ja korrastatud selle park.
- 3) Palupera külas on olemas külamaja (Palupera Pritsikuur), kus kohalikud elanikud saavad koos käia, üritusi korraldada ning ka erinevaid tegelusringe (käsitöö vms) läbi viia. Külamajas on olemas ka avalik interneti punkt.
- 4) Külades on head sportimisvõimalused. Paluperas on olemas staadion ja korvpalliplats. Astuvere ja Miti kuppelmaastikul on palju väikeseid metsa- ja külateid, kus on võimalik tegeleda jooksmise, rattasõidu, matkamise, kepikõnni jms. Miti külast läheb läbi ka Tartu Maratoni rada, mis võimaldab ka talvel külaelanikel suusatada hea kvaliteediga suusarajal.
- 5) Külade tugev ajalugu. Eelkõige Palupera mõisaga seonduv ajalugu, kuid ka Atra ja Astuvere külades on kunagi olnud mõisad ning nendega seonduv ajalugu on esiletõstmist väärt. Külade ajaloolised objektid pakuvad kindlasti huvi ka turistidele, kui neid piisavalt korrastada ning esile tõsta.
- 6) Lasteaed on suhteliselt lähedal (oma transpodi olemasolul) – Hellenurmes.
- 7) Head spordi- ja kultuuriüritused. Paluperas on mitmeid üritusi, mis on aegade jooksul kujunenud traditsiooniks. Paluperas toimub igal aastal jaaniõhtu, kus peetakse ka traditsiooniline jalgpallimatš ning mängitakse hulgaliselt seltskonnamänge. Maikuust lumeni toimub iga pühapäeva õhtul Palupera staadionil jalgpallimäng. Lisaks toimuvad Palupera staadionil valla meistrivõistlused kergejõustikus, Palupera Cup jalgpallis. Suviti toimub Palupera mõisas külastusmäng "Unustatud mõisad", mille raames toimuvad



erinevad kontserdid, näitused ning saab tutvuda Palupera mõisaga. Vajadusel toimuvad heakorralgud erinevatel küla objektidel.

- 8) Teotahtelised inimesed. Igas külas on inimesi, kes on huvitatud küla arendamisest, elu paremaks muutmisest, põllumajandusega tegelemisest jms.
- 9) Tänu suuremate asulate (Elva, Otepää ja Rõngu) lähedusele ja suhteliselt heale bussiliiklusele Elva ja Rõnguga on paljudel elanikel võimalus leida töökoht väljaspool valda.

### **3.2 Palupera piirkonna puudused**

- 1) Külas puudub kauplus. Lähim pood asub Hellenurmes, kus paljudel inimestel (eriti vanematel) on auto puudumise tõttu keeruline käia. Külas käib üks kord nädalas autokauplus, mis elanike arvates ei ole piisav..
- 2) Puudub valgustatud jalgtee kooli ja Palupera risti vahel. Koolilapsed peavad kõndima sõiduteel ning pimedal ajal turvatunne väike kui valgustus puudub.
- 3) Palupera koolil puudub parkla. Eriti tuleb puudus esile ürituste toimumisel. Autojuhid on sunnitud jätma auto maantee äärde ja pargiteele.
- 4) Regulaarne bussiühendus Otepääga on väga nõrk.
- 5) Kruusakattega vallateede ja erateede korrashoid on kohati puudulik. Talvisel ajal on vanematel inimestel keeruline välja pääseda, kuna vald erateedelt lumetõrjet ei toeta. Samuti on probleemiks eraomanike poolne vähene tee-äärte hooldus (nt heina niitmine jms).
- 6) Sõnniku laotamisel tekivad OÜ Palupera Agro kinnistutelt lähtuv hais.
- 7) Koostöö noorte ja vanade vahel võiks olla tihedam. Noorte ja vanade ühisüritusi oleks vaja korraldada tihedamini.
- 8) Koostöö ja infovahetus kohalike elanike, ettevõtete, kooli ja MTÜ-de vahel võiks olla tõhusam. Ei teata üksteise muresid, vajadusi ning puudub ühiselt lahenduste otsimine.
- 9) Lasteaed Hellenurmes ja seetõttu isikliku auto puudumise tõttu mitmetel inimestel lasteaia kasutamise võimalus piiratud.
- 10) Küla välisilme ei ole väga hea. Küla välisilmet saab tunduvalt parandada kinnistute korrastamisega. Piirkonnas on ka mitmed nõukogudeaegsed kasutusest väljas põllumajandushooned, mis vajavad korrastamist.
- 11) Rahvastiku vananemine. On probleemiks üle Eesti, kuid Palupera piirkonnas on suhteliselt head väljavaated noorema põlvkonna kasvuks, kui noored piirkonda elama jäävad.
- 12) Palupera piirkonna tuntus võiks olla suurem arvestades meil toimuvaid suurüritusi.
- 13) Turvatunde puudumine – piirkonnas esineb suhteliselt tihti vandaalitsemissi (prügikastide lõhkumised bussiootepaviljonides jms) ning haruldased pole ka vargused majapidamistest.
- 14) Küla puudutav oluline info ei jõua alati inimesteni. Otepää Teatajas on oluline info (volikogu ja vallavalitsuse otsused) liiga lühidalt edasi antud ning teadetahvlid leiavad veel suhteliselt vähe kasutust.

### **3.3 Palupera piirkonna võimalused**

- 1) Võimalus arendada ettevõtlust, turismi (kodumajutust). Kuna küla jääb Otepää lähedale ning küla läbib kaks olulist maanteed, siis liigub piirkonnas ka palju turiste. Palupera jääb ka Via Hanseatica mõjutsooni, mis loob soodsad tingimused turismi arenguks. Võimalik on pakkuda Otepääle alternatiivset ja odavamalt majutust ja ka tegevusi (nt. laadad, kultuuriüritused).
- 2) Tänu kaunile loodusele ja maastikule ning sobivate kohtade olemasolule saab välja arendada nt. lastelaagri ja/või kempingu koha.
- 3) Raudtee potentsiaal inimveo näol. Lisaks regulaarliinidele Valga-Tartu suunal, võimalik näiteks käima panna Tartu Maratoni erirong, mis toob inimesed Tallinnast-Tartust Paluperra

ja siit viiakse inimesed bussidega edasi Otepääle. Tagasi saavad inimesed erirongiga Elvast. See suurendaks küla turismipotentsiaali.

- 4) Olemas on head ja huvitava rajaprofiiliga metsa- ja külateed rattasõiduks.
- 5) Palupera piirkonnas on sobivaid kohti, kuhu saab välja arendada kultuuri- ja spordikeskuse.
- 6) Võimalus rajada piirkonda käsitöökoda, kuna mitmetel inimesel on oskused ja huvi tegeleda käsitööga ja selle õpetamisega.
- 7) Tänu tugevale ajaloolisele pärandile saab ajaloolisi objekte rohkem esile tuua ning neid nii külaelanike kui ka turistide seas rohkem tutvustada ja väärtustada.
- 8) Heade põllumaade olemasolu võimaldab arendada põllumajandust ning sellel baseeruvat ettevõtlust. Väikestel taludel on võimalik multifunktsionaalsena (vilja tootmine, loomapidamine, piimatoodete tootmine, kodumajutus jms) ennast ära majandada.

### **3.4 Palupera piirkonna ohud**

- 1) Raudteega seonduvad võimalikud keskkonnaohud.
- 2) Haldusreform. Riigi poolt sunniviisiliselt läbiviidav haldusreform võib viia Palupera ühinemiseni teiste KOV-idega.
- 3) Kooli kadumine – õpilaste arvu vähenemisel ning haridusreformi ja/või haldusreformi läbi viimisel võib kool muutuda 6-klassiliseks või hoopis kaduda.
- 4) Kaevanduste piiramatult laienemine on suurimaks ohuks Mitile, osale Paluperast (Klaverikülale) ja Astuverele. Hetkel on töös ca 33 ha kruusakarjäär Miti ja Palupera piiril, mis laieneb Klaveriküla poole. Väljastatud on kaks uut geoloogilise uuringu luba Astuveres ning kaks kaaveluba Mitis.
- 5) Suuremahuliste tööstuste tekkimine piirkonda, mis võib suurendada keskkonnariske ning keskkonnanäringuid.
- 6) Inimressursi vähenemine – paljud noored lähevad mujale paremat tööd otsima. Samas pöörduvad ka mitmed noored külla tagasi, kui on saanud töökoha kuskile naaberomavalitsustesse ning sinne elukeskkond seda soosib.
- 7) Ettevõtluse kadumine piirkonnast – kuna piirkonnas on suhteliselt vähe hea kvalifikatsiooniga tööjõudu, siis on keeruline töös hoida/rajada suuremat ettevõtet.
- 8) Turvalisuse vähenemine

## **4 PIIRKONNA ARENGUSTRATEEGIA JA TEGEVUSKAVA**

### **4.1 Tulevikuvision 2014**

PALUPERA PIIRKOND on heakorrastatud;

PALUPERA PIIRKOND on meeldiv ja turvaline elukoht nii noortele kui ka vanadele;

PALUPERA PIIRKOND võimaldab saada head ja mitmekülgset huviharidust;

PALUPERA PIIRKOND on ärksate ja ettevõtlike inimeste piirkond;

PALUPERA PIIRKOND on sporti, huvitavaid üritusi ja seltsielu soosiv piirkond;

PALUPERA PIIRKOND on hea infrastruktuuriga piirkond;

PALUPERA PIIRKOND on puhkamiseks hea alternatiiv Otepääle

### **4.2 Eelisarendatavad valdkonnad**

*Tugev kogukond ja hea infovahetus*

Tugev ja toimiv kogukond on piirkonna üheks olulisimaks arengueelduseks. Sellisel juhul tekib soov koos parema elu nimel midagi ära teha ning inimesed lähevad ettevõtmistega kaasa ning annavad nii oma panuse piirkonna arengusse. Oluliste otsuste tegemisel on vajalik inimeste omavaheline suhtlemine ning vallast peab jõudma info inimesteni ja tagasi. Siis on võimalik piirkonnaelanikel ise oma külade arengus kaasa rääkida. Oluline roll on siinkohal piirkonna

aktiivgrupil. Tugevas kogukonnas toimib ka naabrivalve hästi ning suureneb turvatunne.

#### *Heakorrastatud elukeskkond*

Elukeskkonna atraktiivsuse tõstmine suurendab piirkonna turismi- ja puhkemajandusliku potentsiaali ning soodustab ka uute elanike juurdevoolu. Lisaks kohaliku omavalitsuse poolt teostavatele meetmetele, saavad piirkonna elanikud ja ettevõtted teha heakorda oma kinnistutel ning viia läbi üldiseid heakorratalguid ja –konkursse. Palupera piirkonnas on mitmeid vaatamisväärsusi, mis vajavad heakorrastamist ning viidastamist. Piirkonna miljööväärtust suurendab ka maastikuvaadete avamine ning homogeensete põllumaastike mitmekesistamine hekkide ja puudesaludega.

#### *Seltsielu, kultuuri- ja spordiürituste edendamine*

Palupera seltsimaja ning staadioni potentsiaali suurem kasutamine ühisürituste korraldamisel. Sportimisvõimaluste mitmekesistamiseks saab Miti küla ümbrusse rajada jooksu-, matka- ja suusarada ning soosida Hellenurme-Palupera kergliiklustee rajamist. Seltsimajas korraldada erinevaid huviringe ja klubiõhtuid vanadele ja noortele. Selleks muretseda sinna kaasaegne audio- ja videotehnika. Tuleb säilitada ning edasi arendada juba ellukutsunud häid traditsioonilisi üritusi (jaanipäev, jalgpalli võistlused).

#### *Kaasaegne infrastruktuur*

Hea infrastruktuur parandab oluliselt elukeskkonda ning inimeste liikumisvõimalusi. Head liikumistingimused omakorda võimaldavad käia vajadusel tööl kodust kaugemal. Väga vajalik on asfalteerida suuremad maanteed (Elva-Palupera-Kähri (22159) ja Kirepi-Palupera (22172)). Lisaks on vajalik rajada uusi kergliiklusteid, mis parandab inimeste ohutut liiklemist, lisab sportimisvõimalusi ja tugevdab keskustevahelisi sidemeid. Interneti püsiühenduste võimalused on piirkonnas juba üsna head, kuid inimesteni tuleb viia rohkem infot püsiühenduse kättesaadavuse võimaluste kohta. Samuti paranevad interneti püsiühenduse võimalused oluliselt juhul kui viiakse ellu riiklik *EstWin* projekt, mille raames kogu Eesti läheb aastaks 2015 üle lairibaühendusele ja kõigil Eesti elanikel ja asutustel võimalik pääseda ligi internetiühendusele kiirusega kuni 100 Mbit/s.

#### *Kvaliteetne haridus*

Kuigi Palupera Põhikooli hariduse kvaliteet on juba heal tasemel, siis jätkusuutlikuse seisukohalt on äärmiselt tähtis hariduse kvaliteeti jätkuvalt tõsta, et kohalikud elanikud sooviksid oma lapsi panna Palupera kooli. Tuleb tuua esile väikekooli eelised ning suurendada kooli atraktiivsust ning reklaamida seda ka naabervaldades, et suurendada potentsiaalset õpilaste juurdevoolu. Anda koolile lisaväärtus – kasutades kooliruumi rohkem nt täiskasvanute koolituse jaoks. Heale haridusele annab lisaväärtuse ka huvihariduse ning noorte vabaaja veetmise võimaluste mitmekesistamine.

#### *Konkurentsivõimeline ja mitmekesine ettevõtlus*

Soodustada piirkonda sobiva ettevõtluse arengut. Suurendades koostööd omavalitsuse ja ettevõtjate ning nõustades projektikirjutamise osas luua piirkonda uusi töökohti. Konkurentsisis püsimiseks luua vajadusel ühistuid ja mittetulundusühinguid (põllumajandus, turism). Turismi soodustamiseks oleks vaja rajada teeäärne puhkekoht, panna üles suunavad sildid ja tutvustavad kaardid/infotahvlid, suurendada meelelahutusvõimalusi, soodustada kodumajutuskohtade teket. Kodumajutuste puhul soosida lisaväärtuste loomist nt talutoidu pakkumist, koduloomade vaatamist jms.

### 4.3 Arengueesmärgid

Arengukava koosolekul (11.august 2009) märkisid osalejad järgmised eesmärgid/tegevused:

- 1) Palupera mõisa kalmistu korrastamine ja viidastamine (MTÜ, kool)++++++
- 2) Ettevõtluse (sh kaupluse rajamise) soodustamine ++++++
- 3) Väärtustada, hoida ja parandada küla keskkonda ++++++
- 4) Tühjad talud asustada noorte ettevõtlike inimestega +++++
- 5) Külaelanikke ühendavaid tegevusi on vaja algatada +++++
- 6) Muuta Palupera kool Eesti parimaks ++++
- 7) Küladevaheliste võistluste korraldamine +++
- 8) Valgustatud kergliiklustee++
- 9) Kooli parkla rajamine++
- 10) Korraldada kirbuturg++
- 11) Tugev toimiv kogukond+
- 12) Rahvaspordivõistluste korraldamine
- 13) Infrastruktuur
- 14) Omavalitsusele oma buss
- 15) Infovahetuse tõhustamine
- 16) Teha hea lasteaed

30. septembril 2009 arenguava arutelul läbi viidud hääletuse tulemuste põhjal jaotuvad arengueesmärgid eelisarendatavate valdkondade kaupa järgmiselt:

#### *Tugev kogukond ja hea infovahetus*

- Kaasata külaelanikke rohkem oluliste otsuste tegemisse parandades infovahetust valla ja kohalike elanike ning ettevõtjate vahel;
- Turvalisuse tõstmiseks tuleb naabrivalve toimima panna.

#### *Heakorrastatud elukeskkond*

- Piirkonna ajalooväärtuste korrastamine ja viidastamine;
- Kohalike elanike, ettevõtete, kolmada sektori ja KOV-i koostöös viia läbi heakorratalguid ja –konkursside (kaunim kodu jms);
- Aidata kaasa mahajäetud talude taasasustamisele (talude kaardistamine, kodulehele vajadusel ostu-müügi andmebaasi loomine);
- Pakendiringluse konteinerite kasutamise propageerimine;
- Mitmekesiste maastikuvaadete loomine heaperemehelikku põllumajandust soosides.

#### *Seltsielu, kultuuri- ja spordiürituste edendamine*

- Kutsuda ellu uusi ühisüritusi nt. kirbuturg, külamängud, rahvaspordivõistlused, erinevad konkursid vms;
- Eakate külaelanike seltsielu edendamine;
- Soodustada Palupera külamaja laiemat kasutust - klubiüritused ja seltsid, huviringid, noorte vabaaja veetmise võimalused.

#### *Kaasaegne infrastruktuur*

- Palupera-Kähri ja Palupera-Kirepi tee asfalteerimine;
- Palupera koolist bussipeatuseni ning Palupera-Hellenurme kergliiklusteede rajamine;
- Internetiühenduse kättesaadavuse parandamine ja propageerimine.

### *Kvaliteetne haridus*

- Koostöös KOViga eelkooliealistele lastele lasteaia teenuste parema kättesaadavuse võimaldamine piirkonnas;
- Kaasata Palupera Põhikooli arengusse rohkem heade kogemustega ja teadmistega vilistlasi;
- Kasutada Palupera Põhikooli ruume multifunktsionaalselt nt. täiendõppeks, huviringideks jms;
- Jätkuvalt reklaamida Palupera Põhikooli eeliseid väljaspool valda suurendamiseks õpilaste juurdevoolu;
- Jätkata koostööd teiste asutustega (naabervaldade koolid, Hellenurme lasteaed ja noortekeskus jpt);
- Kasutada võimalusi raha saamiseks erinevatest projektidest
- Ametikorteri võimaldamine väljaspoolt piirkonda tulnud õpetajatele;
- Noortele vabaaja veetmise koha võimaldamine ja koostöö suurendamine Hellenurme noortekeskusega,

### *Konkurentsivõimeline ja mitmekesine väikeettevõtlus*

- Kolmanda sektori, KOVi ja erasektori koostöös leida võimalus kaupluse rajamiseks Paluperra;
- Olemasoleva ressursi maksimaalne ära kasutamine, leides rakenduse kasutusest väljas olevatele hoonetele ja maadele.

## **4.4 Tegevused arengueesmärkide saavutamiseks**

### *Tugev kogukond ja hea infovahetus*

<b>aeg</b>	<b>tegevus või investeeringuobjekt</b>	<b>vastutaja</b>	<b>oodatav tulemus</b>	<b>võimalikud rahastamisallikad</b>
2010	Infostendide laiem kasutamine olulise info jagamisel	aktiivgrupp, KOV	Tõhusam infovahetus	
2010	Soovi korral naabrivalveprogrammiga ühinemine	Kohalikud elanikud	Turvalisem elukeskkond	

### *Heakorrastatud elukeskkond*

<b>aeg</b>	<b>tegevus või investeeringuobjekt</b>	<b>vastutaja</b>	<b>oodatav tulemus</b>	<b>võimalikud rahastamisallikad</b>
2010	Palupera mõisniku haa jt turismiobjektide korrastamine ja viidastamine	MTÜ P-Rühm, aktiivgrupp	Korrastatud ja viidastatud haud jt turismiobjektid	Külade uuendamise ja arendamise investeeringutoetus (meede 3.2) või Leader programmi "Väärt elukeskkond" projektikonkurss või EAS Kohaliku omaalgatuse programm
2011	Taludele siltide tegemine	MTÜ P-Rühm, aktiivgrupp, kinnistute omanikud	Tähistatud talud	Külade uuendamise ja arendamise investeeringutoetus (meede 3.2) või Leader programmi "Väärt

				elukeskond” projektikonkurss
2010 - 2014	Iga-aastased heakorratalgud, -konkursid	MTÜ P-Rühm, ettevõtted, KOV	Korrastatud elukeskkond	EAS Kohaliku omaalgatuse programm, Leader programmi “Väärt elukeskkond” projektikonkurss KOV, ettevõtted
2013	Palupera matkarada	MTÜ P-Rühm, aktiivgrupp	Viidastatud matkarada	KOV, LEADER, PRIA külameede
2014	Mahajäetud talude kaardistamine koostöös KOViga ning omanikega	KOV, MTÜ P-Rühm, aktiivgrupp, kinnistute omanikud	Koostatud andmebaas	EAS Kohaliku omaalgatuse programm

*Seltsielu, kultuuri- ja spordiürituste edendamine*

<b>aeg</b>	<b>tegevus või investeeringuobjekt</b>	<b>vastutaja</b>	<b>oodatav tulemus</b>	<b>võimalikud rahastamisallikad</b>
2010 - 2014	Palupera Pritsikuuri laiendamine ja arendamine	MTÜ P-Rühm	Toimiv külamaja ja külaplats	Külade uuendamise ja arendamise investeeringutoetus (meede 3.2)
2010	Palupera piirkonna fotokonkurss	MTÜ P-Rühm, aktiivgrupp	Fotod Palupera piirkonna reklaamiks	Eesti Kultuurkapital
2010 - 2014	Jaanipäeva korraldamine	MTÜ P-Rühm, noored	Kordaläinud üritus	KOV, erinevad programmid
2010 - 2014	Palupera käsitöökoja rajamine	MTÜ Palupera Käsitöökoda	Toimiv käsitöökoda	EAS erinevad programmid, PRIA külameede, LEADER programm
2010 - 2014	Paluveski spordi- ja kultuurikeskuse rajamine	MTÜ Paluveski Loomepaik	Toimiv spordi- ja kultuurikeskus	EAS erinevad programmid, PRIA külameede, LEADER programm
2014	Multifunktsionaalne teenindus-/spordihoone ja miniarena	MTÜ P-Rühm, KOV	Toimiv hoone	EAS ja PRIA erinevad programmid

*Kaasaegne infrastruktuur*

<b>aeg</b>	<b>tegevus või investeringuobjekt</b>	<b>vastutaja</b>	<b>oodatav tulemus</b>	<b>võimalikud rahastamisallikad</b>
2012	Parkla rajamine kooli ja staadioni juurde	Palupera Põhikool, KOV, ettevõtted	Olemasolev parkla kooli ja staadioni juures	KOV, erinevad projektid
2014	Palupera-Kähri ja Palupera-Kirepi tee asfalteerimine	Riik	Kõvakattega teed	Riik
2014	Palupera koolist bussipeatuseni ning Palupera-Hellenurme kergliiklusteede rajamine	Riik	Rajatud kergliiklusteed	Riik, KOV (valgustus), erinevad projektid

*Kvaliteetne haridus*

<b>aeg</b>	<b>tegevus või investeringuobjekt</b>	<b>vastutaja</b>	<b>oodatav tulemus</b>	<b>võimalikud rahastamisallikad</b>
2010	Leida kooli vilistlased, kes soovivad ja oskavad koolihariduse parandamisel osaleda	MTÜ P-Rühm	Kvaliteetsem ja huvitavam kooli- ja huviharidus	
2012	Mõisa lindla väljaehitus noortele vaba aja veetmise kohaks (1,2 milj.krooni)	Palupera Põhikool	Olemasolev noorte vabaaja veetmise koht	KOV, erinevad rahastusprogrammid
2013	Looduse õpperaja rajamine kooli metsamaale + kõrvalasuva metsamaa munitsipaliseerimine riigilt (200 000.-)	Palupera Põhikool	Olemasolev looduse õpperada	KOV, erinevad rahastusprogrammid
2013	Valla sotsiaalkorteri ametikorteri renoveerimine (100 000.-)	Palupera Põhikool	Remonditud ametikorter	Palupera Põhikool, KOV

*Konkurentsivõimeline ja mitmekesine väikeettevõtlus*

<b>aeg</b>	<b>tegevus või investeringuobjekt</b>	<b>vastutaja</b>	<b>oodatav tulemus</b>	<b>võimalikud rahastamisallikad</b>
2012	Teha piirkonna töötajate ja tööandjate andmebaas valla kodulehele	MTÜ P-Rühm, aktiivgrupp, KOV		EAS Kohaliku omaalgatuse programm
2013	Korraldada Palupera mainetõstmiskampania – internetis (sh valla kodulehel), voldikud jms	MTÜ P-Rühm, aktiivgrupp	Piirkonna laiem tundus turistide ja ettevõtjate seas	PRIA külameede

## **5 KÜLA ARENGUKAVAS TOODUD TEGEVUSTE SEIRE**

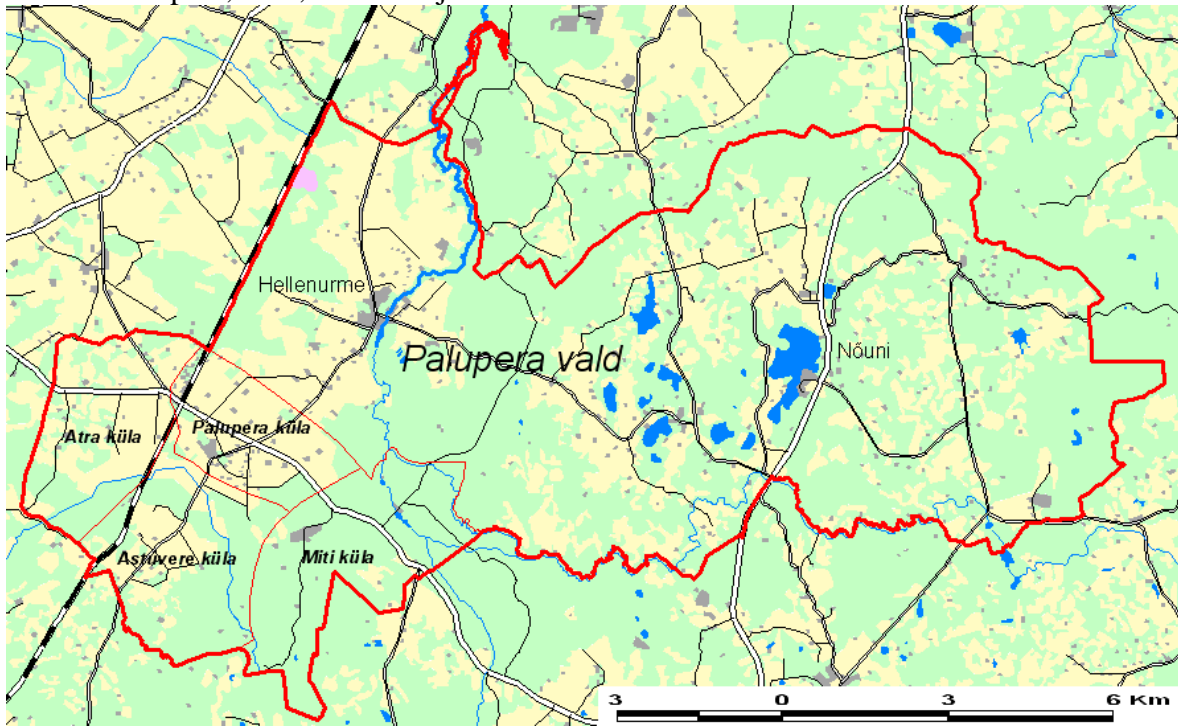
Vähemalt korra aastas vaatab Palupera aktiivgrupp ja MTÜ P-Rühm üle tehtud tööd ja plaanitavad projektid. Küla arengukava tegevuste seiresse kaasatakse ka kohalikke ettevõtjaid ja KOVi. Vajadusel algatatakse arengukava muutmise ja/või täiendamise tegemine. Palupera aktiivgrupp koostöös MTÜ P-Rühmaga koostab iga aasta 31. jaanuariks arengukava täitmise aruande. Arengukava muutmise soovi korral kutsutakse kokku külakoosolek, millest teavitatakse Otepää Teatajas, teadetetahvliel ja Palupera kodulehel.

### **KASUTATUD KIRJANDUS**

Palupera Põhikooli arengukava 2010–2013 [http://www.palupera.ee/PALUPERA\\_POHIKOOLI\\_ARENGUKAVA.doc](http://www.palupera.ee/PALUPERA_POHIKOOLI_ARENGUKAVA.doc)  
Palupera valla arengukava 2007–2015. [http://www.palupera.ee/Arengukava\\_2007\\_2015.html](http://www.palupera.ee/Arengukava_2007_2015.html)



LISA 1 Palupera, Atra, Astuvere ja Miti külade asendikaart



## LISA 2

### Arhitektuurimälestised

Jrk.nr.	Reg.nr	Nimetus	Aadress
1	23162	Palupera mõisa ait	Palupera küla
2	23165	Palupera mõisa ait ja kuivati	Palupera küla
3	23163	Palupera mõisa viinavabrik	Palupera küla
4	23160	Palupera mõisa peahoone	Palupera küla
5	23164	Palupera mõisa linnumaja	Palupera küla
6	23161	Palupera mõisa park	Palupera küla

### Ajaloomälestis

1	4474	Vabadussõjas hukkunute ühishaud	Palupera küla
---	------	---------------------------------	---------------