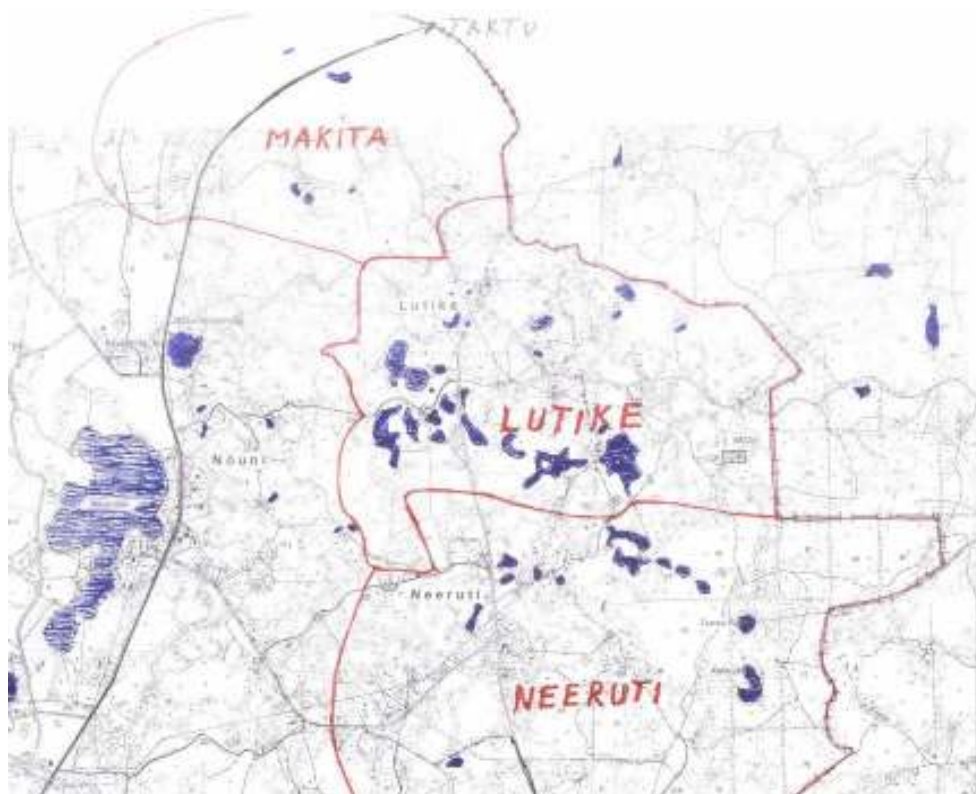


Lutike ja Makita küla ühine arengukava aastateks 2008 – 2013

Arengukava on kooskõlas Palupera valla arengukavaga

Kaart ja asendiplaan.



1. Paiknemine ja iseloomustus.

Lutike ja Makita piirkond paikneb Otepää Kõrgustiku põhjaservas vastu Tartumaa piiri. Idas piirneb ta Põlvamaaga, olles seega Palupera valla kirdenurga ääreala. Valla keskuse ni on maad 18 km, Otepääni 10 km, Tartuni 30 ja Valgani 60 km. Piirkonda riivab Läänes Tartu Otepää asfalttee, millest Makitast läbi Lutike ja Neeruti kulgeb kruusatee Otepääle. Lutikelt viib harutee Maaritsasse.

2. Looduslikud olud ja ajalugu.

Lutike ja Makita piirkond on üks kaunemaid ja kõrgemaid vahelduva kuppelmaastikuga alasid Palupera vallas. Avamaa ja metsa suhe on ca 1:1. Künkad on sageli järsunõlvilised ja vahelduvad soiste lohkodega. Kõrgeim punkt on Lutike lõunaservas Kaltsi mäel 179,3 m. üle merepinna. Sealt avaneb vaade sinetavale kaugusele. Horisondil on näha Otepää, Harimägi ja Kuutsemägi. Maastikku ilmestavad 50 veekogu.

Pinnas küngastel on tugevasti erodeerunud ja vähe viljakas. Paljudel mahajäätud nõlvadel on probleemiks võsastumine, kaunite vaadete ja järvekallaste kinnikasvamine. Soised lohud, mida varem kasutati sooheinamaadena on kattunud paju ja sookase tihnikutega. Veekogud on vähese läbivooluga või täiesti umbsed, kannatades seega talviti hapnikupuuduse all. Ainukesed kalaliigid on koger ja linask.

Kaitsealusteks objektideks on kivikalme Makital ja lisaks mõned viikingiaegsed asulakohad. Ajaloost on teada, et Makita küla mainiti esmakordselt juba 1582a. maarevisjonis. 1839a. oli Lutikel Neeruti mõisa karjamõis nimega Gustavsberg. 18. saj. teisel poolel kandis mõis Rippina nime (uue omaniku Schrippeni järgi). 1890a. paiku ostis mõisa Jurjevi härra von Gossart, kes mõisa nimeks on märkinud Gotthardzberg. Äärmiselt väheviljaka pinnase tõttu oli mõis pankrotiäärel ja müüdi 1896 väikeste 2-3 hektariliste tükkidena uusasukatele. Seda aastat on hakatud lugema Lutike küla asutamisaastaks. Aastal 1900 oli külas 45 kõrvalhoonetega elumaja ja elanikke 200. Lutike alevikus oli siis 2 kauplust, 2 sepikoda, samapalju puu- ja kingseppi ning rätsepaid. Kool töötas Lutikel 1854 – 1885, siis viidi üle Neerutisse.

Kohaliku kultuurielu kandjaks kujunes 1905. a loodud tuletõrjeühing, millele mõisnik Gossart suure maakivist lauda kinkis. 1913 ehitati Laut ümber kultuurikoldeks (saal 300 kohta koos lava ja muude ruumidega). Kuni suure sõjani lavastati siin

paarkümmend nõudlikku teatritükki, korraldati kirjandus- ja filmiõhtuid, tegutses puhkpilliorkester.

Sõjajärgsel ajal hakkas küla tühjenema, muutudes Nõuni kolhoosi äärealaks. Rahvamajast sai traktoritöökoda, mis hiljem lagunes. 1966 aastaks oli sõjaeelsest 45st majapidamisest 250 inimesega järel vaid 15 ja inimesi 25

3. Majanduslike olude kirjeldus.

Varem valdavalt põllumajanduses hõivatud elanikkond on jõudnud pensioniikka. Noored lahkuvad mujale tööle. Põllumajandus ei ole piirkonnas konkurentsivõimeline – maa on väheviljakas ja reljeefi tõttu raskesti haritav. Põllupidamisega tegutsemist jätkavad kaks ettevõtjat J. Reidolf ja A. Kulasalu. Maaturismialaseid teenuseid pakuvad OÜ Leigo Turism ja neli FIEt. Lutikel tegutseb OÜ Laastukatus. Taasiseseisvumise järel on elanike arv hakanud kasvama. Tänapäevaks on 90 st elanikust tööealisi 45, suurem osa käivad mujale tööle kuna kohapeal on vähe töökohti. Uusi töökohti on loonud OÜ Leigo Turism (8) ja MTÜ Leigo kontserdid (hooajati 2-4 töökohta). Suur osa talusid on kasutusel suvekodudena. Siin on 22 suvekodu, 17 püsikodu ja 6 tühja maja. Maa on muutumas suvituse puhkemajanduse ja maaturismi piirkonnaks. Sellega seoses lisandub suveti siia arvukalt nooremat ja ettevõtlikumat rahvast, kellest osa aja jooksul püsielanikeks muutub. Selles peitub üks külade arengupotentsiaalidest. Siin tahetakse viibida üha rohkem ja pikemat aega, sest siin on ilus elada. Arvukas puhkajaskond on ostjateks püsielanike teenustele ja toodetele (maaharimine, traktoriveod, piim, munad jms).

Lutikel tegutseb MTÜ Leigo kontserdid, Leigo järvemuusika festivalid on saanud tuntuks üle Eesti ja ka väljaspool. Eelmisel

suvel külastas festivali 14000 inimest, korraldamisel osales üle 200 inimese ja esinejaid oli teist samapalju. Festivalid on olnud ja on ka edaspidi valla elanikele tasuta. Festivalidest on valminud 14 dokumentaalfilmi, mis levivad paljudes riikides. See on heaks reklaamiks, mis toob kohale üha enam välituriste.

MTÜ üheks tegevusalaks on maastikukujundus ja hooldustööd sh. järvede rajamine.

Leigo Turismitalu külastab ca 6000 in. aastas.

4. Infrastruktuur.

Külasid läbib piisav arv kruusateid, kuid nende seisund on halb. Suvel treppis ja tolmuks, talvel sageli libedad. Liinibuss sõidab Lutikelt läbi kolm korda päevas, lisaks kaks korda õpilastebuss. Elektriga varustamine on normaalne, mobiilside hea, internet, sõltuvalt asukohast, rahuldav kuni väga hea. Lähim raamatukogu on Nõunis (4 km), kool Otepääl (11) km. Jäätmevedu tellitakse vastavatelt firmadelt. Joogivesi saadakse salvkaevudest.

5. Elanikkonna jaotus ja struktuur.

Piirkonnas elab kokku 90 püsielanikku neist 42 meest ja 48 naist.

Vanuseline koosseis:

Lapsed kuni	kuni 15 a	17
Noored	16 – 30a	15
Keskealised	31 - 64	34
Pensionärid	üle 65	24

Kokku 90

Tööealisi kokku 49

6. Muud täiendavat piirkonna kohta.

Lutikel on elanud maadluskuulsus Johannes Kotkas. Praegu omavad siin suvekodu sellised tuntud inimesed nagu kunstnik prof. Endel Valk-Falk ja prof. Lembit Allikmets, tuntud koduloolane ja koolidirektor Heino Mägi. Lutike maastik on inspireerinud paljusid maalikunstnikke, Johannes Võerhansu, Kalju Nagel jt. Kaltsi mäel on filmitud *Nimed Marmortahvil* lahingustseenid. Leigo festivalile on 10 aasta jooksul külastanud ca 75 000 inimest, sealhulgas korduvalt kõik Eesti presidendid.

7. Piirkonna eelised.

Erakordselt kaunid maastikud, puhas elukeskkond. Soodne asukoht ja rikas kultuuriajalugu. Leigo festivalide tuntus. Hea ühendus muu maailmaga – mobiili- ja internetilevi. Kasvav ja noorenev elanikkond, seda ka suvitajate püsielanikeks muutumise arvel. Tervislik kliima. Maapõues rikkalikult savi ja kohati ka kruusa.

8. Piirkonna puudused, nõrkused.

Teede seisukord kehv. Vähe ettevõtjaid, siit ka vähe töökohti kohapeal. Väheviljakas põllumajandusmaa. Vähearenenud seltsielu ja ühistegevus. Suvitajate vähene aktiivsus külade edendamisel.

9. Arenguvõimalused

Maaturismi arendamine. Suvituspiirkonnale omaste teenuste ja kaupade müük (muna, piim, liha, juurvili, mullaharimistööd, veoteenused, teede ja maastike hooldustööd). Kaugtöö (interneti kaudu) ja loomingulise töö võimalused. Lambakasvatus. Alternatiivpõllumajanduse mõned harud, nagu ravimtaimede, maitsetaimede ja astelpaju kasvatamine. Mesindus. Mahetootmine. Maastikuhoolduse kui turismi ja suvitusmajanduse põhilise eelduse ühiskorraldamine. EL-i rahastamisallikate kasutamine. Külasiid läbiva tee asfalteerimine. Naabrivalve korraldamine (eriti suvitus taludes). Vabaõhu kultuuriürituste edasiarendamine ka messid, näitused ja laadad (näit. Avaral kaltsi mäel). Loodushariduse, matkaspordi ja seiklusturismi arendamine. Loomingulised kunstilaagrid. Küla ühistegevuse ja suvitajatega koostöö edendamine. Alternatiivenergeetika (tuul, leppapuu, energiavõsa). Rakendusvõimaluse leidmine piiramatu kohalikule ressursile – leppapuule (nt. kaminapuud, grillsüsi). Suveniiride tootmine turistidele (sepatöö, keraamika, käsitöö müügivõimalus Leigo festivalidel).

10. Arendamisega kaasnevad ohud.

EL-i kasvavad piirangud väiketootjatele (eriti põllumajandussaaduste tootmisel, müügil, aga ka majutuses ja toitlustuses). Vargused ja vandaalitsemine suvekodudes omanike äraolekul. Kogukonnatunde nõrgenemine. Noorte lahkumine mujale tööle ja seeläbi elanikkonna vananemine. Keskkonna turismitaluvuse piiride ületamine.

Arengu strateegia ja tegevuskava

11. Arengu eesmärgid

Nii püsielanike kui ka suvitajate kõrgem elukvaliteet kaunis ja puhtas elukeskkonnas. Hooldatud maastikud. Arenenud ettevõtlus ja atraktiivsed töökohad nii maaturismi, väiketootmise kui ka kultuuri vallas. Saada populaarseks loova ja hariva puhkuse keskkonnaks. Lisaks kultuuriturismile saavutada läbimurre ka konverentsiturismi ja hotellinduse vallas. Rajada golfikeskus ja muuta golf kõigile kättesaadavaks rahvaspordiks. Arendada Leigo festivalid üleeuroopaliselt tuntuks. Hajutada külastajate vool ühtlasemalt läbi aastaegade, ehitades selleks atraktiivseid siseruume (restoran ja kontserdimaja Leigole). Muuta piirkond noortele atraktiivsemaks – rajada mänguväljakuid ja matkaradu seiklusturismiks, korraldada noortepäraseid kontserte (rokifestival).

12. Eelisarendatavate valdkondade loetelu tähtsuse järjekorras alates tähtsaimast.

1. Teed
2. Maastikuhooldus.
3. Konverentsiturismi arendamine.
4. Leigo kontserdimaja kui loova ja hariva puhkuse keskus.
5. Avalikus kasutuses oleva 52 ha suuruse, mitme järve ja matkaradadega Leigo maastikupargi hooldamine ja arendamine.
6. Noortepäraste tegevuste arendamine, nt. spordi- ja seiklusemängud maastikul.
7. Ühistegevuse korraldamine, kaasates sellesse ka suvitajad.
8. Väikeettevõtluse arendamine.
9. Alternatiivenergeetika.

13. Plaanitud tulemuste lühikirjeldus punkti 12. loetelu alusel.

1. Makita, Lutike, Neeruti peatee asfalteeritud.
2. Piirkonna külad on meeldivaks ja tulusaks elukeskkonnaks nii püsielanikele kui ka suvitajatele. Maastikud hooldatud – rohumaad

niidetud, võsa pealetung peatatud, kaunid vaated avatud. Maastike nautimiseks on rajatud optimaalsed matka- ja jalgrattarajad, lõkke-, telkimis- ja karavaniplatsid. Rajatud on uusi veekogusid supluskohtade, paadilaenutuste ja kalapüügivõimalustega. Veekogude Kinnikasvamine peatatud.

3. Leigo festivalide populaarsus on levinud ka väljaspool Eestit ja leidnud kindla koha Euroopa kultuurikaardil.
4. Valminud on 500 – 600-kohaline polüfunktsionaalne Leigo kontserdimaja, mille pöörlevast saalist avaneb läbi klaasseinte lummas panoraaam ümbrusele. Omapärane moodsa tehnoloogiaga varustatud saal meelitab suuremad konverentsid Tartust Leigole. Süldipeod Leigol on asendunud koolituste, seminaride ja loovuslaagritega. Korralik helistuudio kutsub muusikuid plaate salvestama.
5. Piirkond on muutunud atraktiivseks ka noortele (seiklusrajad, spordi- ja mänguväljakud, tantsusaal, vaatetorn Leigo Maastikupargis).
6. Suuremat tehnikat nõudvad maastikuhooldus- ja kujundustööd on korraldatud ühistegevusena ja tehnika selleks on olemas. Tehnikat opereerib MTÜ Leigo Kontserdid.
7. Piirkonnas on taas tekkinud põllumajanduslik väiketootmine. Saadused müüakse suvitajatele ja turistidele kohapeal. Leigo restorani varustatakse kohaliku mahetoodanguga. Käsitöötooted leiavad suveniiridena turu Leigo festivalidel ja ka turistidele.
8. Lepikutest toodetakse halupuid nii ahjukütteks kui ka kaminapuudeks. Toodetakse ka grillsütt. Kaltsi mäele on rajatud tuulepark, mis vaba elektrituru tingimustes müüb kohalikele energiat riigielektrist odavamalt.

14. Tegevuskava.

Aasta	Tegevus	Rahastaja
2008	Maastikuhooldustehnika soetamine	PRIA, MTÜ
2008	Külaseltsi asutamine	
Igal kevadel	Heakorralgud – teeääred prahist puhtaks	Omafinants.
2008-2011	Leigo kontserdimaja projekteerimine ja ehitamine	EAS, MTÜ
2008	Osalemise Neeruti külamaja kavandamisel	
Pidev	Maastikuhooldustööd: rohumaade niitmine, võsastunud alade taastamine, uute veekogude rajamine ja veetaimestiku niitmine	MTÜ, omafinants.
pidev	Halupuude mehhaniseeritud ühise varumissüsteemi rakendamine	MTÜ, omafinants.
2009	Leigo restorani valmimine	PRIA, EAS, OÜ Leigo Turism
2009-2010	Makita- Neeruti tee asfalteerimine	EL-i struktuurifondid, KOV omafinantseerimine
2010-2011	Golfiväljaku rajamise alustamine	Luuakse vastav AS

15. Külade arengukava elluviimine ja hindamine.

Igal aastal astal tehakse kokkuvõtte juba elluviidud tegevustest. Jälgides külades ja ühiskonnas toimunud muutusi,

viiakse vajadusel arengukavasse sisse muudatusi ja täiendusi. Arengukava ja selle hilisemad muudatused kinnitab külade üldkoosolek.

Arengukava on läbi arutatud ja koos täienduste ja parandustega vastu võetud Lutike ja Neeruti külaelanike ühisel koosolekul 13.12.2007.

Arengukava loetakse ette Palupera valla volikogu koosolekul 17.12.2007. ning on seejärel kõigile lugemiseks Palupera valla kodulehel www.palupera.ee