

Küsitluse tulemused

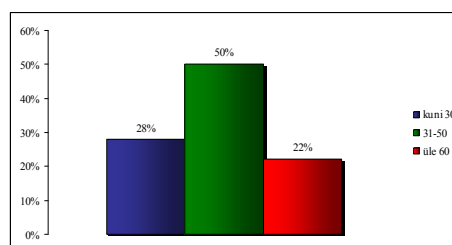
Nõuni külas viidi küsitlus külaelanike seas läbi veebruaris 2009. Internetis oli ankeet täitmiseks kättesaadav Palupera valla kodulehel 2. veebruarist 22. veebruarini. Kokku on Nõuni külas elanikke 262 ning küsimustikule vastanuid neist 32, seega 12% kogu küla elanikkonnast. Antud küsitlus kaasas inimesed protsessi, mis mõjutavad nende igapäevast elukeskkonda. Kogukonna profiili ja hinnangu andmiseks uuriti ning analüüsiti kindla kogukonna vajadusi, ressursse ja sotsiaalset kapitali, et töötada välja asjakohased lahendused puhkeala kujundamisel. Küsitluse eesmärk oli nn kaasamistehnika kasutamine, mille käigus kaasati kogukond oma elu- ja vabaaja piirkonna kujundamisse, et välja selgitada nende ootused ning vajadused selle piirkonna suhtes. Selleks oli vaja teada saada külaelanike:

- identiteet;
- omavaheline sotsiaalne suhtlemine;
- vabaaja veetmise ja tervisespordi võimalused;
- hinnang ning ootused kodukandile.

Identiteet

Identiteeditunne seob ja loob sotsiaalse toetuse süsteemi, mida antud küsitluse käigus võis ka näha. Küsitluses osales külaelanikest 18 meest ning 14 naist. Põliselanikke oli nende seas 56% (18) ning mittepõliselanikke 44% (14) vastanuist.

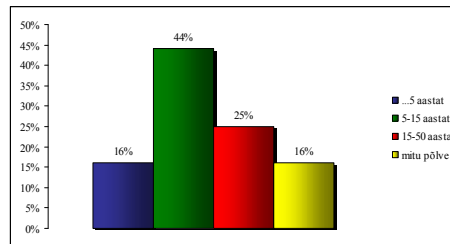
Vanuseliselt jaotati elanikud kolme rühma (vt. Joonis 1). Kuni 30-aastaseid oli vastanute seas 28%(9), kõige enam aga 31...59-aastaseid 50% (16) ning üle 60-aastaseid 22% (7) küsitletutest



Joonis 1 Küsitluses osalenud külaelanike vanus

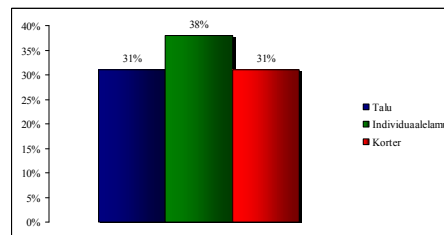
Identiteedi väga jõuliseks komponendiks on periood, mil antud külas on elatud. Mida kauem on inimene paigas elanud seda tugevam on tema identiteedi tunne. Küsitlusest selgus, et mitu põlve on antud külas elanud vaid 16% (5) vastanuist ning sama palju on ka uusi elanikke, kes on elanud seal vaid alla viie aasta (vt. Joonis 2). Kõige enam on antud piirkonnas elanikke, kelle koduks on

Nõuni küla olnud 15...50 aastat.



Joonis 2 Antud külas elatud periood

Eluaseme tüübi järgi jaotati külaelanikud kolme klassi. Taludes ning korterelamutes elas võrdselt 31% (10) vastanuist ning individuaalelamus 38% (12) inimest (vt. Joonis 3).



Joonis 3 Eluaseme tüüp

Küsitlusest peegeldus ka välja KOV* ja ka kohalike elanike oluline roll külaelu arendamisel. Küsitluses selgus, et 30-ne vastanu arvates peaksid initsiatiivi elukeskkonna parandamisel üles näitama kohalikud elanikud ning 24 vastas, et selleks peaks olema omavalitsus. Arendaja osatähtsus oli oluline vaid 8 vastanu seas.

Kohalikust ühiskonnaelust huvitatuid ning mittehuvitatuid inimesi oli enamjaolt võrdselt. Vastanutest oli kursis Palupera valla üldplaneeringuga ning selle aruteludel osalenud 50% (16) vastanuist ja sama palju oli ka inimesi, kes polnud antud teemaga kursis.

Kolmanda sektori MTÜ NLA* tegevusega Nõuni külas oli tuttav 47% (15) vastanuid ning 53%(17) ei olnud kursis selle mittetulundusühingu tegevusega.

* KOV – kohalik omavalitsus

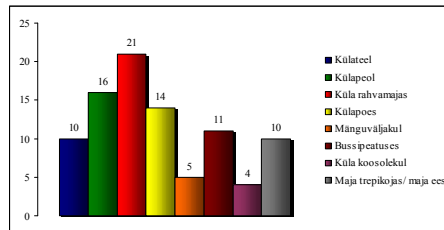
*MTÜ NLA – MTÜ Nõuni Loodus- ja Arenduskeskus

Külaelanike sotsiaalne suhtlemine

Küsitluse käigus uuriti kui oluliseks peavad Nõuni küla elanikud omavahelist suhtlemist. Uuriti

veel, kus igapäevaselt suhtlemine toimub, millistes paikades nad kohtuvad ning kas kohtumispaiku on piisavalt. Küsitluse tulemustest selgus, et kõige enam suheldakse ning kohtutakse naabritega/ümbruskonna inimestega Nõuni Rahvamajas, külapeol ja külapoes (vt. Joonis 4). Küllaltki võrdselt on kohtumispaikadeks toodud bussipeatus, külatee ning maja trepikoda/maja esine.

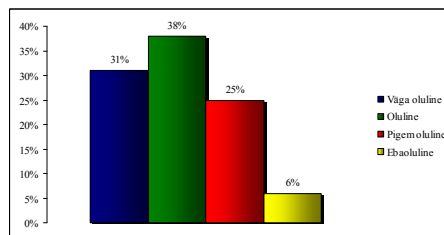
Lisaks nendele on suhtluspaigana mitmel korral ka ära märgitud küla raamatukogu.



Joonis 4 Peamised suhtlemiskohad

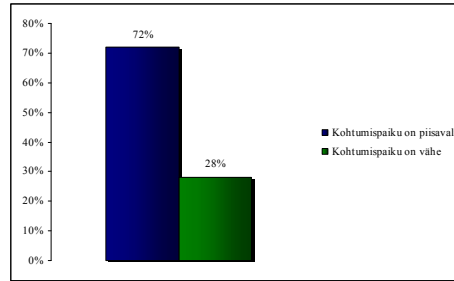
Küsitluses osalenutest peab naabritega suhtlemist oluliseks 38% (12) vastanuist (vt. Joonis 5), väga oluliseks 31% (10) ning pigem oluliseks 25% (8). Eraldi toodi välja, et sotsiaalne keskkond on väga oluline just lapse kasvatamise seisukohast. Leiti, et positiivne on see kui lapsel oleks ümber konkreetsed inimesed, kellega suheldakse aastast aastasse. Sel juhul ei teki linna anonüümset õhkkonda, kus ei saa oma käitumisele tagasisidet.

Ebaoluliseks peeti külaelanike omavahelist suhtlemist 6% (2) küsitletutest, kus toodi välja ka erinevad põhjused. Märkimist leidis, et puuduvad ühised teemad ning puudub vajadus naabriga suhelda.



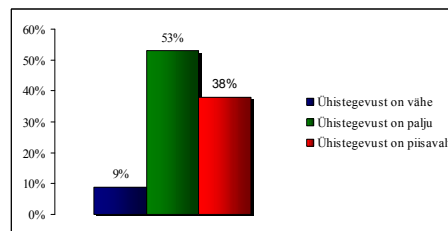
Joonis 5 Naabritega suhtlemise olulisus

Kokkusaamiskohti ümbruskonna elanikega suhtlemiseks on enamuse küsitletavate arvates piisavalt (vt. Joonis 6).



Joonis 6 Rahulolu kohtumispäikade arvuga

Piirkonna ühistegevuse tase on kõrge (vt. Joonis 7). Küsitlusest selgub, et Nõuni külas on seltse, klubisid ning inimeste ühistegevust talgute korraldamise näol piisavalt 53 % (17 vastanut). 37 % (12 vastanut) arvas, et seda on koguni palju. Märkimist leidsid Nõuni Külaseltsing, Nõuni Noorteklubi O2, Nõuni Maanaiste Selts, Pensionäride Klubi „Elame veel“, Jahimeeste- ja Loodushoiu Selts ning lisaks tegutsevad Nõuni Rahvamajas erinevad ringid.



Joonis 7 Piirkonna ühistegevus

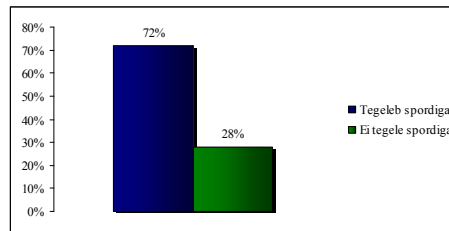
Vabaaja veetmise ja tervisespordi võimalused

Vabaaja veetmise ja tervisespordi võimaluste all on autor silmaspidanud eelnimetatud tegevusi väljaspool kodu. Tervisesport, mängimine, jalutamine ning ujumine kodust eemal annab hea võimaluse kohtuda ning suhelda lähiümbruse elanikega.

NLAK multifunktsionaalne ümbrus planeeritakse avalikuks alaks Nõuni külaelanikele.

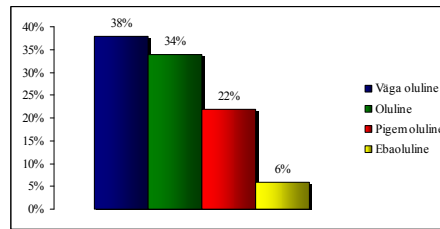
Küsitlusele toetudes on planeeritud alale erinevad tegevused vastavalt inimeste vajadustele.

Selle alapeatüki esmaseks küsimuseks oli, kas külaelanikud tegelevad üldse spordiga. Küsitlusest selgus, et 72% (23) vastanuist tegeleb vabal ajal spordiga ning 28% (9) vastanutes ei tegele sellega. (vt. Joonis 8).



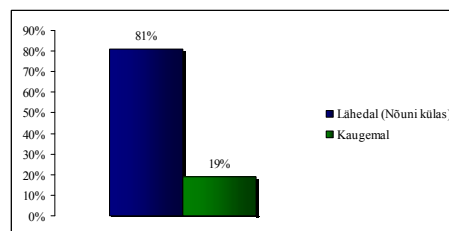
Joonis 8 Elanike tegelemine spordiga

Kujundusprojekti otseselt mõjutavaks küsimuseks oli ka hinnang kui oluliseks peavad külaelanikud NLAK juurde planeeritavaid mängimise ja sportimise võimalusi? (vt. Joonis 9). Küsitlusest selgus, et väga oluliseks pidas neid võimalusi 38% (12) vastanuist, 34%(11) hindas teemat oluliseks. Kommentaaridena toodi mitmel juhul välja oluline tingimus, mis viitas laste alale pääsemise turvalisusele.



Joonis 9 NLAK juurde planeeritavate mängimis-ja sportimisvõimaluste olulisus

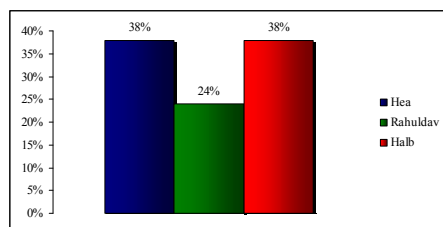
Küsitluses uuriti ka kui kaugel asuvad peamised kohad, kus külaelanikud mängimas/sportimas käivad. Tajumaks külaelanike kaugemale liikumise võimalusi ning soove tegeleda spordiga, selgus vastustest, et 81% (26) vastanuist tegeleb spordiga kodu lähiumbruses ning 19% (6) oli nõus sõitma selleks kaugemale, nt Otepääle (vt. Joonis 10).



Joonis 10 Sportimisvõimaluste kaugus kodust

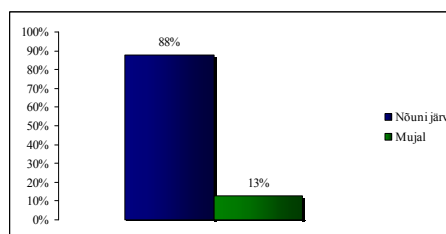
Jalutamine on tervisespordi üks tavapärasemaid liikumise viise, mis on jõukohane ka eakamatele

inimestele. Küsitluse raames uuriti jalutamise võimalusi Nõuni külas. Tulemuseks saadi võrdselt vastanuid nii nende hulgas, kes pidasid jalutamise võimalusi headeks kui ka neid, kes hindasid olukorda halvaks (vt. Joonis 11). Kõige enam toodi välja negatiivseid põhjuseid just liikumise turvalisuse osas, kuna rajad kulgevad tihti ka osaliselt mööda maanteed.



Joonis 11 Jalutamise võimalused

Nõuni küla on oma asukoha poolest küllaltki mitmekesiste võimalustega paik, seda just kauni Nõuni järve olemasolu tõttu. Küsitluse tulemustest selgus, et 88% (28) vastanutest kasutab ujumiseks Nõuni järve ning vaid 13% (4) käib ujumas kusagil mujal (vt. Joonis 12).

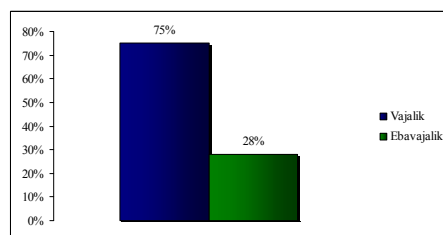


Joonis 12 Külaelanike ujumisvõimalused

Enamik küsitletuist kasutab ujumiseks mõnd ujumiskohta, kuhu pääseb üle eramaa.

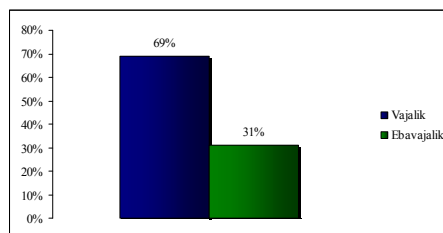
Kommentaaries aga toodi välja, et maaomanik pole sellest alati huvitatud.

Uurides avaliku supluskooha vajadust NLAK alal, vastas 75% (24), et see oleks külale vajalik (vt. Joonis 13).



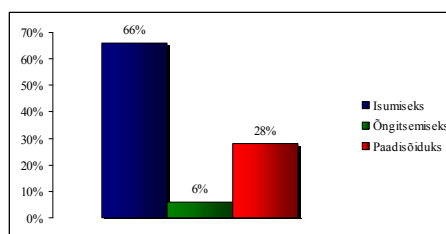
Joonis 13 Supluskoha vajalikkus

Järvega seonduvad tavaliselt ka muud tegevused. Juba ajalooliselt käidi Nõuni järves ka kala püüdmas. Selleks uuritigi, kas NLAK- alal oleks tarvidust ka mõnele paadisillale. Küsitletutest pidas seda vajalikuks 69% (22) ning 31% (10) juhtudest ei peetud seda vajalikuks, kas oma paadisilla olemasolu vm põhjuse tõttu (vt. Joonis 14).



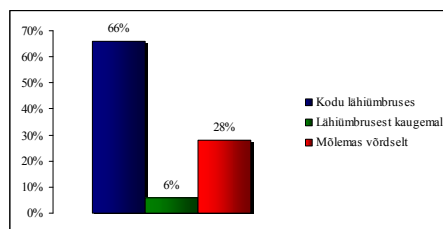
Joonis 14 Paadisilla vajalikkus

Paadisilda kasutatakse tänapäeval ka muul moel kui seda on kalapüük ning paadi hoiukoht. Seepärast uuriti, mil moel seda inimesed kasutaksid. 59%(19) pidasid paadisilda oluliseks, et kasutada seda paadisõiduks, 31% (8) kasutaks paadisilda seal lihtsalt istumiseks ning 19% (6) käiks paadisillal õngitsemas (vt. Joonis 15). Märkimist leidis ka see, et paadisilda kasutatakse veel päevitamiseks, seal puhkamiseks, sõpradega koos olemiseks ning külalistega vabaaja veetmiseks.



Joonis 15 Paadisilla otstarve

Vabaaja veetmise kohta tõi küsitlus välja, et enamik inimesi 66% (21) vastanuist veedaks seda oma kodu lähiümbruses, Nõuni külas. Lähiümbrusest kaugemale sooviks vaid sõita 6% (2) vastanuist (vt. Joonis 16).

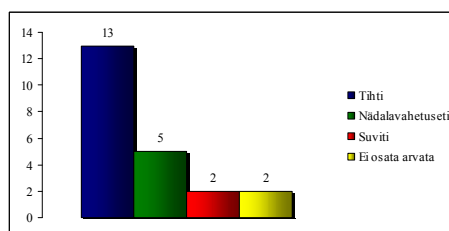


Joonis 16 Vabaaja veetmise kaugus kodust

Lähimbruse all peab autor silmas koduküla, millega seob inimest ühine identiteet. Antud uurimustöös on vaadeldud lähimbruse all Nõuni küla.

Spordiga tegelevad ning looduses vaba aega veetvad inimesed hindavad rohkem oma elukvaliteeti ja neil on võimalusi rohkem märgata, mis nende ümber toimub.

Küsitluses uuriti ka laste olemasolu perekonnas ning millest tulenes, et vastanuil 69% (22) olid peres lapsed . Lisaks uuriti lastemänguväljaku tarvidust, juhul kui see asuks NLAK territooriumil. Vastanutest 13 arvas, et ta kasutaks mänguväljakut tihti, 5 vastanut arvas selleks aega leidvat nädalavahetustel ning 2 vastanut arvas, et ta kasutaks mänguväljakut suviti (vt. Joonis 17).



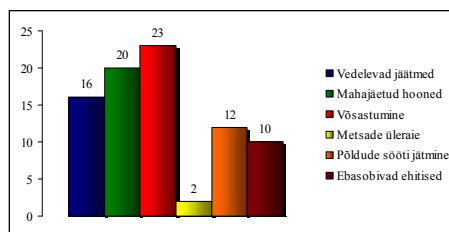
Joonis 17 Lastemänguväljaku kasutamise sagedus

Vaba aega veedetakse tihti koos perega. Küsitluses selgitati ka välja kui palju on külas neid peresid, kuhu kuulub ka koer ning kes käiksid temaga jalutamas, nii külakeskuses kui NLAK alal. Tulemused näitasid, et pooltel peredest oli koer, kellega võidakse käia jalutamas väljaspool kodu.

Hinnang ning ootused kodukandile

Nõuni küla heakord on oma kauni kuppelmaastiku, järvede, metsade ning avarate põldude tõttu oma elanike seas tähtsal kohal. Nagu selgus küsitlusest, märgatakse enda ümber toimuvat ning hoolitakse kodukoha loodusest. Kui uuriti, mis rikub inimeste arvates nende kodukoha maastiku

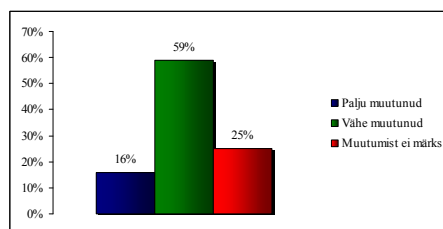
ilmet, siis 23 vastanut tõid välja maastiku võsastumise. 20-l juhul toodi maastiku ilme rikkujatena mahajäetud hooned. 16-ne inimese arvates on maastiku ilme rikkujateks vedelevad jäätmed (vt. Joonis 18). Küsitletuid häiris ka hoonete ümber kogutud vanaraud.



Joonis 18 Maastiku ilmet rikkuvad tegurid

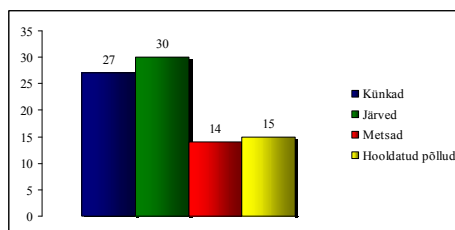
Vähem nimetati põldude sööti jätmist, ebasobivaid ehitisi ning metsade üleraiet.

Küsimusele kui palju on kodukandi ümbrus muutunud viimase kümne aasta jooksul, siis vähest muutumist märkas 59% (19) vastanuist, 25% (8) ei märganud muutust üldse ning 16% (5) inimest nägi, et tema kodukant on muutunud palju (vt. Joonis 19).



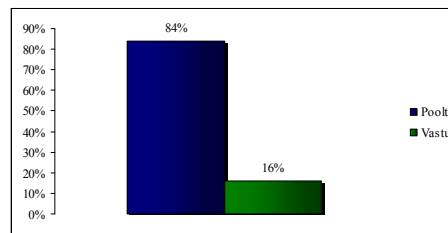
Joonis 19 Rahulolu kodukandi ümbruse muutumisega viimase 10 aasta jooksul

Maastikuliste väärtuste väljaselgitamiseks uuriti, mida hindab Nõuni külaelanik enam oma kodukandi maastikupildis. Sellest selgus, et enim väärtustas elanik järvi ning künkaid. Vähem tähtsustas ta metsi ja hooldatud põlde maastikupildis (vt. Joonis 20).



Joonis 20 Enim muljet avaldavad komponendid maastikupildis

Külaelanike käest küsiti ka nende suhtumist turistidesse. Uuriti, kuidas nad on valmis vastu võtma nn maanteeturisti, kes Nõuni külla nt telkima või lihtsalt vaba aega veetma tuleb. Tulemustest selgus, et neisse suhtus positiivselt 84% (27) vastanuist ning 16% (5) suhtus neisse ettevaatlikult, kahtlustavalt ning seda just heakorra tagamise arvatava probleemi tõttu (vt. Joonis 21).



Joonis 21 Külaelanike suhtumine nn maanteeturisti

Järelduste kokkuvõte

Lahendada külaelanike vabaaja veetmise võimalused NLAK-se ümbruse polüfunktsionaalse lahendusega.

Küsitluse tulemustest võib järeldada, et Nõuni küla elanikud on tugeva identiteeditundega. Nad peavad oluliseks omavahelist suhtlemist ning neid seob aktiivne ühistegevus.

Läbiviidud küsitluse tulemusi analüüsid selgus, et küla elanikkond tahab muutusi enda ümber. Sealt ilmnisid ka selged ootused küla üldise heakorra kui ka NLAK – küla ühe vaba aja veetmise paiga suhtes. Tervisliku ning sportliku eluhoiakuga ollakse valmis kasutama seal pakutavaid erinevaid sportimise ning vabaaja veetmise võimalusi.

Nõuni külla NLAK-se rajamisega luuakse ka kohalikele elanikele võimalused elavamaks seltsi ja hariduseluks ning selle kaudu sekkutakse ka üha enam kohaliku piirkonna arengut puudutavatesse küsimustesse. Küsitluse analüüsitud tulemusi kasutati kujundusprojekti kontseptsiooni väljatöötamiseks.

Parandada küla heakord ning taastada väärtusi maastikupildis.

Uurimusest selgus Nõuni rahva hinnang oma kodukandile. Selgelt kajastusid väärtused, mida peab piirkonnas hoidma ja kaitsma. Elanikkonnal on olemas tahe oma elukeskkonda paremaks muuta. Enim esile toodud maastikukomponendid, mis elanikele suuremat muljet avaldavad on

järved ning küngad. Seega tuleb külakeskuse heakorrastuses juhtida tähelepanu vaadete avamisele nii järvele kui ka küngastele, mis on hetkel võsastunud.

Siduda külakeskus ühtseks tervikuks.

Eluaseme paiknemine andis informatsiooni selle kohta, kas vastanu elab Nõuni hajaküla osas (talud) või tiheasustusega külakeskuses - endises Tüki asulas (korterelamud, individuaalelamud). NLAK-e kasutajaskond külaelanike seas tulenes suuresti vahemaast kui kaugel sellest elati. Küsitluses ilmnis ka külaelanike ootused turvalisema ühenduse korraldamisele külakeskuse ja NLAK-e vahele.

Muuta küla atraktiivseks ka nn maanteeturistile.

Tuleks muuta küla avatumaks, et külastajad võiksid veeta meeldejäädava ja ainulaadse puhkehetke Nõuni külas nautides mitmekesisest maastikku.

Koostaja – Keili Vahermägi, 2009